



Paraná2030

PENSANDO JUNTOS LA CIUDAD



© Equipo Paraná 2030, año 2019

Reservados todos los derechos. No se permite la reproducción total o parcial de esta obra, ni su incorporación a un sistema informático, ni su transmisión en cualquier forma o por cualquier medio (electrónico, mecánico, fotocopia, grabación u otros) sin autorización previa y por escrito de los autores.

Agradecemos especialmente a la Konrad Adenauer Stiftung (KAS), a la Red de Innovación Local (RIL) y a Hacemos por el apoyo y acompañamiento en el armado de este documento.

Comentarios y sugerencias: info@parana2030.com

ÍNDICE

1. PRESENTACIÓN	7	4.2 Ambiente sustentable	42	- Educación y acción social	64	- Políticas de empleo	76
2. ¿QUÉ ES PARANÁ 2030?	19	4.2.1 Diagnóstico y problemáticas	44	- Infraestructura y equipamiento	65	4.5.2 En números	79
3. METODOLOGÍA	23	- Recolección de Residuos Sólidos	44	- Medidas de seguridad	65	4.5.3 Propuestas	80
4. TRABAJO EN EJES TEMÁTICOS	27	- Mapa de recolección de RSU	45	- Personal docente y/o auxiliar de sala	65	5. NUESTROS PARTNERS	83
4.1 Desarrollo urbano	28	- Residuos de aparatos eléctricos y electrónicos	46	- Juventudes	65	5.1 Fundación Konrad Adenauer	85
4.1.1 Diagnósticos y problemáticas	30	- Efluentes cloacales	46	- Adultos mayores	66	5.2 Hacemos	89
- Tejidos urbanos y uso del suelo	30	4.2.2 En números	48	- Género	66	5.3 Red de Innovación Local	95
- Tipos de uso y ocupación del suelo	32	4.2.3 Propuestas	50	- Personas con discapacidad	68	6. PRÓXIMOS PASOS	103
- Tejido central	33	4.3 Modernización del Estado	52	- Deportes	69		
- Barrios consolidados	33	4.3.1 Diagnóstico y problemáticas	54	- Cultura	69		
- Urbanización no consolidada	33	- Atención ciudadana, modernización y eficiencia del estado	54	4.4.2 En números	70		
- Otros tipos de tejidos urbanos	33	4.3.2 En números	55	4.4.3 Propuestas	72		
4.1.2 En números	34	4.3.3 Propuestas	58	4.5 Crecimiento productivo	74		
4.1.3 Conclusiones	38	4.4 Desarrollo humano	60	4.5.1 Diagnóstico y problemáticas	76		
4.1.4 Propuestas	40	4.4.1 Diagnóstico y problemáticas	62	- Formación y capacitación municipal	76		





1

PRESENTACIÓN



Prólogo por Santiago López Medrano

En el año 2050 el 68% de la población mundial vivirá en ciudades. La población urbana ha aumentado de 751 millones en 1950 a 4200 millones en 2018. Esa tendencia seguirá en aumento.

El 81% de las personas que vivimos en América Latina y el Caribe lo hacemos en una ciudad. De ellas, la mitad lo hace en ciudades de menos de 1 millón de habitantes.

Las ciudades son, cada vez más, un ámbito integral de desarrollo de las personas. Por lo tanto, la planificación ya no es una opción, un mérito de gestión o un privilegio. En el tiempo que nos toca, las ciudades deben ser pensadas y repensadas permanentemente.

En estas páginas se plantea con inteligencia y de forma moderna e innovadora un diseño de políticas públicas basado en dos grandes ejes: la participación ciudadana y la información científica. Combinarlas con precisión y sensibilidad es el desafío del dirigente político y del gestor público de hoy. Carlos Matus lo define con maestría en la expresión sobre la necesidad de "politizar a los técnicos y tecnificar a los

políticos" en su libro "*Adiós, Señor Presidente*" de 1987.

La planificación de las ciudades exige combinar el denominado metro cuadrado de cada vecino (alumbrado, pavimento, espacio público) con los grandes retos que enfrenta en la actualidad una administración municipal: medioambiente, cambio climático y emergencias, nuevas tecnologías, educación para el trabajo e innovación. Todo ello se sintetiza en el concepto de desarrollo local.

En Paraná 2030, Emanuel Gainza y su equipo proponen un recorrido por los distintos temas que surgieron de la presencia y la escucha constante, del estar y del hacer concretos. Y lo procesan a la luz de la información y el análisis científico de cada necesidad de los paranaenses, entendiendo que la complejidad de los problemas que deben afrontar las ciudades exige un abordaje integral, basado en la experiencia y los resultados de otras latitudes pero adaptado a la particularidad local.

Dato mata relato, suele decirse con razón. Y cuando el dato está acompañado de la pasión que Emanuel y quienes lo acompañan en esta gesta le ponen a cada acción que emprenden, me atrevo a intuir que el resultado final será más que exitoso y que la transformación de una ciudad como Paraná, con su historia de gloria, su naturaleza privilegiada y el calor de su gente, será un hecho innegable.



Prólogo por Emanuel Gainza

La tecnología, la conectividad y la globalización impactan y modifican los hábitos de todos los seres humanos en el planeta. Esos cambios también transforman la forma en la que los ciudadanos perciben sus espacios y surge, desde una comparación casi inevitable y desde la apreciación de sus propios espacios de pertenencia, la demanda legítima de servicios, prestaciones o nuevas maneras de ejercer su derecho a la ciudadanía y de vivirla.

Es natural que al verse modificadas las maneras en las que las personas conocen a sus parejas, disfrutan con sus amigos o trabajan a distancia generando servicios y comerciando con otros sujetos a los que jamás vieron físicamente las ciudades queden atravesadas por la misma metamorfosis.

Hoy, una nueva concepción del mundo permite que el lugar donde una persona nace no sea el factor determinante para que pase el resto de su vida en esa localidad. Por el contrario, el ciudadano puede migrar cada vez con mayor libertad en busca de oportunidades, capacitación o desarrollo individual. Esto hace que las ciudades se vean interpeladas por este nuevo

paradigma y que para ser competitivas de cara al futuro acepten el desafío de pensar y generar una oferta atractiva para que sus vecinos puedan y sobre todo “quieran” planificar sus vidas en la localidad.

Simultáneamente a las necesidades ciudadanas, los distintos gobiernos locales ahora tienen la responsabilidad de solucionar problemas cada vez más complejos y generar un estándar de calidad de vida con muchísimos parámetros que todos los días se elevan con mayor nivel de exigencia.

El servidor público de hoy ya no puede limitarse a una planificación sustentada en la obra pública, la limpieza y el alumbrado. Nuestros pequeños estados son grandes piezas dinámicas de un engranaje mucho grande y es indispensable que pensemos los desafíos del futuro y a un mismo, ritmo para que el resultado de las políticas públicas sea el que todos esperamos y de cara a los tiempos que vienen.

No deja de ser interesante tomarnos un minuto y ponernos a pensar el desarrollo histórico de las ciudades en cuanto a su rol en la historia y, sobre todo, su protagonismo a lo largo de los siglos.

En la Antigüedad, las ciudades-Estado fueron el faro de crecimiento y desarrollo como unidades políticas autosuficientes y que generaron, en especial para Occidente, las bases intelectuales y filosóficas de nuestra historia –Grecia, Esparta, Roma–. Posteriormente, la formación del Estado moderno fija la construcción de los diferentes reinos, que hoy

tiene su correlato en la división política de los países del planisferio.

Es cierto que las competencias principales, como educación, salud y seguridad, fueron primero de las ciudades y posteriormente absorbidas por los Estados nacionales. Lo que está nuevamente ocurriendo es el resurgimiento del protagonismo de las ciudades como atributo y relevancia local, más allá del país que las contiene. Por ejemplo, la identidad de ciudades como Barcelona, Nueva York, San Francisco, Medellín, que hoy en día gozan de una impronta tan fuerte que se las piensa incluso más allá de los países a los que pertenecen. Ese crédito o distinción se basa en la capacidad que han tenido de convertirse en atractivos de tal intensidad que logran que habitantes de todo el mundo quieran visitarlas o vivir en ellas.

Estoy convencido de que el futuro de la organización urbana va a tener como principal actor a las ciudades por encima de los países; cada vez tendrán mayor autonomía, más competencias y una visión más cosmopolita donde compartan idiomas, tradiciones e identidades migratorias. El futuro de los gobiernos eficientes y exitosos estará dado por alcaldes y equipos que puedan dar respuesta a los cada vez más complejos problemas que existen en los centros urbanos y en complemento con desarrollar identidades de marca ciudad que sobrepasen las fronteras políticas de la geografía.

Precisamente, la nueva concepción de gobiernos locales que estamos proponiendo está

directamente vinculada a la eficiencia de las administraciones. Si hablamos de la Argentina y en particular de ciudades de porte mediano como mi ciudad -Paraná, Entre Ríos-, nos vamos a encontrar con un atraso absoluto en las herramientas, sistemas o mecanismos con los que se ha gobernado las últimas décadas.

Esto, a mi entender, sucede por dos factores claros: la ausencia de planificación a mediano y largo plazo y, por otro lado, la falta de escucha activa y participación de los vecinos para unificar una identidad que resalte capacidades, atributos positivos y dé respuesta a problemas crónicos que vienen acechando desde hace décadas a las familias. A partir de este diagnóstico es que surge Paraná 2030.

Paraná 2030 es una iniciativa que lanzamos en 2017 en conjunto con la Fundación Adenauer para alcanzar dos grandes metas: generar propuestas de políticas públicas para problemas estructurales de la ciudad y, en segundo lugar, poder convocar y construir una participación ciudadana directa que aporte un ingrediente nativo de experiencia, afecto y pertenencia a lo local.

Tuvimos para ese desarrollo y entre otros documentos, la oportunidad de contar además con una línea de base de información organizada y estructurada de increíble utilidad como el informe del Banco Interamericano de Desarrollo centrado en Paraná dentro del marco de "ciudades emergentes latinoamericanas", lo que nos permitió tener cientos de indicadores y datos

duros para poder trabajar en el desarrollo de la propuesta.

Luego de un año de trabajo y la participación de cientos de vecinos que aportaron desde conocimiento técnico hasta experiencia empírica de sus vidas en Paraná, pudimos a través de un método común elaborar más de 30 propuestas concretas para la ciudad con plazos de implementación, impacto presupuestario y desafíos políticos para su concreción. Cada uno de los documentos elaborados es de carácter público y forman parte del patrimonio intelectual de los vecinos con miras a que al ejecutarse puedan mejorar sustancialmente sus vidas.

Con la satisfacción y el convencimiento de que sin planificación no hay soluciones y de que sin el aporte y el compromiso de los vecinos no existe construcción de ciudadanía es que decidimos publicar este libro como testimonio que invite a equipos políticos de otras ciudades a que puedan generar de manera productiva y útil propuestas de transformación y vanguardia y así llevar a sus ciudades a convertirse en iconos de desarrollo y bienestar para su gente.

Gracias a la Fundación Konrad Adenauer, no sólo por permitirme durante mi carrera personal a acceder a formación académica internacional, sino además por la confianza depositada en mí y en mi equipo para llevar adelante iniciativas como la que presentamos en esta oportunidad y que está volcada, en un todo, a colaborar en el despegue de la ciudad hacia un futuro con oportunidades.





Prólogo por Francisco Spahn

El siglo XXI se va a convertir en la "era de las ciudades" como consecuencia de que la mayoría de la población mundial vivirá en las grandes urbes.

Muchas decisiones que afectan directamente la vida de los ciudadanos escapan a las que se toman desde el gobierno nacional o desde el gobierno provincial. Por el contrario, son definidas en los edificios cercanos al barrio, al vecino, a nuestras familias. Y son ejecutadas por los gobiernos locales, que son los que están más cerca de la gente.

La autoridad más cercana, el primer contacto, es la más permeable a entender cuáles son los problemas de los vecinos, y en teoría es la que mejor interpreta las necesidades de la gente.

Es por eso que hoy pensamos en los municipios como el primer ladrillo de una gran construcción que es la democracia, y quienes los administran deben estar a la altura de las demandas de las personas del siglo XXI.

Ya no alcanza con garantizar buenos servicios. Las personas demandan lugares donde puedan

realizar una serie de actividades que permitan atender y garantizar sus necesidades de todo tipo, y puedan sentirse realizados con una sensación de estabilidad que les permita desarrollar su proyecto de vida junto a su familia, amigos, seres queridos. He aquí la potencialidad de los gobiernos locales y la responsabilidad en el trabajo que se lleva a cabo.

Las políticas públicas municipales deben ser consideradas a largo plazo y no enmarcadas en períodos de cuatro años, en donde el gobierno de turno desecha o, en el mejor de los casos, adopta y continúa con modificaciones ciertas medidas que sólo atienden a necesidades electorales, dejando a un lado los proyectos de vida de los vecinos, comunidad en la cual (paradójicamente) los propios gobernantes están inmersos.

A esa tarea se suma el enorme desafío de la actualización constante. Las nuevas herramientas, la tecnología y el avance infinito de nuevas formas de empleo obligan a las autoridades a modernizar sus gestiones para estar a la altura de los tiempos que corren y, sobre todo, a la vanguardia de lo que vendrá y de lo que se espera del Estado en estos momentos de profundos cambios y avances.

Es evidente la falta de innovación institucional que tienen los municipios en Argentina (en general). Si ello se revirtiera, nos permitiría intervenir de un modo adecuado en un mundo que está en constante transformación.

El resultado es una sensación de ingobernabilidad permanente que nos ha llevado

al estancamiento en el cual nos encontramos ahora, que proviene de hace cincuenta años y del cual podremos salir si pensamos en concebir municipios financieramente sostenibles, técnicamente preparados y dirigencialmente audaces, capaces de entender las demandas de los vecinos para poder alcanzar un desarrollo genuino y con equidad.

Asimismo, pensar en las ciudades como una “unidad aislada” del resto de las localidades cercanas se advierte como un error gravísimo ante la falta de planificación de muchas medidas de gobierno que en el caso de tomarse de manera conjunta aportarían mayores beneficios para un determinado conjunto de ciudades que se encuentren en el área metropolitana. No es lo mismo planificar costos de logística, transporte y comercio para una ciudad que hacerlo de manera conjunta para tres o cuatro que integren ese “bloque” de trabajo. Es importante pensar en los comunes denominadores a la hora de las soluciones, para optimizar recursos y fortalecer vínculos en la búsqueda de respuestas a problemas iguales.

Paraná 2030 es el reflejo del trabajo que se viene desarrollando junto a un gran equipo encabezado por Emanuel Gainza, que involucra a muchas organizaciones civiles, estatales y vecinos de la ciudad y que plantea volcar en este libro un resumen de las distintas mesas y jornadas de trabajo que se vienen desarrollando con la finalidad de encontrar soluciones del siglo XXI a los mismos problemas de siempre.

Junto a la Fundación Konrad Adenauer hemos podido plasmar este proyecto que se gestó en conjunto y a quien agradecemos por apostar a iniciativas cuya finalidad es dar un salto cualitativo en la forma de gestionar nuestros municipios para intentar mejorar la calidad de vida de cada uno de los argentinos que junto a su familia hacen del día a día el futuro de la ciudad.





2

¿QUÉ ES
PARANÁ 2030?

¿Qué es Paraná 2030?

Paraná 2030 es la construcción de una visión de ciudad, un proyecto concreto de trabajo y un plan de desarrollo a futuro que surge de una convocatoria abierta a todos los paranaenses. Las metas que comprende procuran dar respuestas a las problemáticas que afrontan los vecinos y explotar el potencial de la ciudad y de sus habitantes desde la visión propia de ellos mismos; es un trabajo común que surge como expresión de la propia ciudadanía.

Por primera vez se plantea un proyecto desde los paranaenses y para los paranaenses que piensa en una proyección de ciudad integral, abierta y en colaboración con múltiples actores sociales.

El plan surge con el objetivo de convocar a toda la ciudadanía, a todos los que anhelan aportar ideas, propuestas, proyectos y sueños para liberar las capacidades de la capital entrerriana. Se trata de un llamado abierto y simple, una oportunidad para introducir una cultura participativa que revierta la inercia de permanecer en la coyuntura y que ponga fin a la improvisación.

Es una ocasión para que los ciudadanos puedan concebir juntos el mediano y el largo

plazo, entendiendo que en el aporte de todos está la llave para construir un futuro de desarrollo y oportunidades para sus familias.

No se trata de una propuesta imposible. Por el contrario, antecedentes concretos demuestran que es no sólo factible sino necesario en el mundo actual entender las ciudades planificando su presente y su mañana.

Las experiencias exitosas en otras ciudades latinoamericanas como Medellín y Ciudad de México ponen de manifiesto una nueva manera de concebir las mismas desde los procesos participativos, pensando una planificación estratégica que permita acumular y gestionar el conocimiento de buenas prácticas que sean útiles para el caso de la ciudad de Paraná. En Argentina existen experiencias precursoras como la de Ciudad Autónoma de Buenos Aires, Córdoba y Rafaela; y Paraná sin dudas estará a la altura del desafío.

Paraná es una ciudad emergente cuya economía y población crecen rápidamente y que cuenta con los recursos

necesarios para lograr un desarrollo sostenible. Considerando los escenarios cambiantes, el presente plan tiene como misión explotar el potencial de la ciudad y garantizar, a través de una gestión adecuada, servicios públicos de calidad, seguridad y protección del medioambiente que permitan un crecimiento ordenado y sostenible.

Los ejes de trabajo determinan la visión estratégica de un proyecto. El plan se propone

garantizar la seguridad y las condiciones necesarias para el bienestar de la sociedad a través de la protección del Estado, los derechos de las personas y la creación de las condiciones que les permitan alcanzar su realización personal. El presente plan contempla las políticas públicas necesarias para alcanzar la visión a la que aspira: profesionalizar la política, gestionar responsablemente y con evidencia en pos de lograr un desarrollo competitivo y solidario de la ciudad y de los paranaenses.





3

METODOLOGÍA

00 Paraná 2030 es el resultado y el comienzo de un proyecto concreto de trabajo y un plan de desarrollo a futuro que surgió de una convocatoria abierta realizada a todos los paranaenses encabezada por Emanuel Gainza y su equipo de trabajo. En el mismo se diseñaron los cimientos de un plan de desarrollo de la ciudad hacia 2030, en donde se conformaron lineamientos estratégicos para definir propuestas y metas concretas a llevar adelante desde la gestión pública desde una mirada abierta y participativa.

La metodología que se utilizó para llevar adelante el trabajo estuvo signada por un objetivo claro: construir una visión de Paraná desde el presente con una mirada histórica pero orientada hacia el futuro con una perspectiva multidisciplinaria, para lo cual fue necesaria la **participación de profesionales técnicos, ciudadanos, funcionarios públicos y los sectores público y privado** que componen gran parte del entramado económico-productivo-social y cultural de la ciudad.

01 En primera instancia se partió de la identificación de una problemática clara y visible que engloba a todos los paranaenses: la ausencia de un plan estratégico integral que cuente con una estructura sólida de crecimiento y desarrollo sostenible en el tiempo, obstáculo que motiva a la improvisación constante en materia de gestión pública y que, como consecuencia, impide trazar lineamientos sólidos en la construcción de una ciudad que esté a la altura de sus potenciales y su ciudadanía. En este sentido, **el foco principal del desarrollo metodológico estuvo centrado en los ciudadanos:** opiniones, inquietudes, expectativas, deseos, sueños y metas.

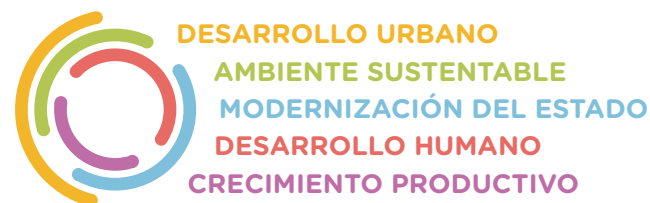
Para su cumplimiento, el primer paso fue tomar como referencia de análisis y profundización un estudio de diagnóstico realizado en el año 2014 por el BID (Banco Interamericano de Desarrollo), *Paraná: ciudad emergente y sostenible*, así como también grupos focales, entrevistas y encuestas coordinadas hacia diversos sectores de la ciudadanía por la consultora “Trespuntozero” y la sistematización de problemáticas relevadas en distintos documentos realizadas por la Red de Innovación Local (RIL). Esta decisión metodológica resultó muy enriquecedora, ya que en ella se pudieron concebir dos visiones de la ciudad que son necesarias para concebir una ciudad proyectada hacia el futuro: la visión interna de los actores anteriormente mencionados y la visión externa aportada por prestigiosas instituciones de amplia trayectoria y reconocimiento.

02 En el segundo paso, la Red de Innovación Local analizó y sistematizó toda la información existente en una serie de compendios temáticos por eje dónde se resumieron las problemáticas claves para cada uno de los temas definidos.

Concretamente, se efectuó un taller de cuatro horas de duración del cual participaron referentes y expertos convocados por el equipo organizador de Paraná 2030, en donde se definieron los desafíos de la ciudad de cara al futuro de acuerdo con la información obtenida. La dinámica consistió en **cinco mesas de trabajo en paralelo**, las cuales fueron coordinadas por un integrante de RIL que orientó la discusión y permitió trasladar los intercambios a desafíos concretos.

La decisión de dividir los grupos en ejes temáticos tomó forma luego del correspondiente análisis de los datos obtenidos previamente, con el objetivo de lograr una profundización en cada uno de los ejes.

De esta manera, los bloques quedaron definidos en:



03 En tercera instancia, y luego de haber atravesado una serie de encuentros con sus respectivos debates y análisis, el equipo de Paraná 2030 procedió a la **confección de un informe final** en el que no solamente constan los resultados de la sistematización de la información, sino que también se exponen de manera concreta –a través de ejemplos puntuales ubicados en la ciudad– proyecciones potenciales que, además de solucionar una problemática específicamente situada, apunten a desarrollar potencialmente los recursos en pos de lograr un crecimiento y desarrollo sostenido en el tiempo.

Por todas estas razones, creemos que este documento no sólo apunta a ubicar falencias y problemáticas de Paraná, sino que también invita a la producción de alternativas y al fortalecimiento –multidisciplinar y participativo– de lineamientos emergentes para contrarrestar las dificultades y potenciar los recursos con los que cuenta la ciudad y todos los ciudadanos.



4

**TRABAJO EN EJES
TEMÁTICOS**



DESARROLLO
URBANO



Diagnósticos y problemáticas

Tejidos urbanos y uso del suelo

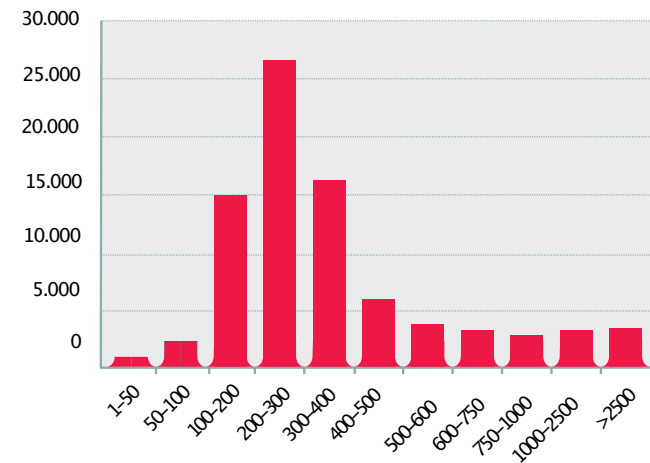
La caracterización de los tejidos urbanos permite apreciar cómo se combinan los aspectos referidos a la subdivisión del suelo, las infraestructuras, los usos y la edificación, dando lugar a distintos tipos de vecindarios. En primer lugar, si se observa la subdivisión del suelo, Paraná presenta un parcelario urbano en el que predominan lotes de pequeña dimensión.

CUADRO DE CANTIDAD DE PARCELAS SEGÚN RANGOS DE TAMAÑO, PARA TODO EL EJIDO DE PARANÁ

RANGO en m2	CANTIDAD	PORCENTAJE
<50	208	0%
50-100	1,589	2%
100-200	15,828	19%
200-300	28,122	33%
300-400	18,013	21%
400-500	7,393	9%
500-600	3,652	4%
600-750	2,584	3%
750-1000	2,006	2%
1000-2500	2,611	3%
>2500	2,626	3%
TOTAL	84,652	100%

Las parcelas registradas en el catastro municipal son cerca de 85.000 en todo el distrito y su distribución se presenta de la siguiente manera: un 75% tienen entre 100 y 400m² y apenas un 18% tienen entre 400 y 1000 m².

GRÁFICO DE CANTIDAD DE PARCELAS SEGÚN RANGOS DE TAMAÑO, PARA TODO EL EJIDO DE PARANÁ



En la zona central, la ciudad se densificó sobre su superficie. Allí se presentan lotes al frente de calles y otros interiores de pequeñas dimensiones accesibles por pasillos o pasajes. Las excepciones son lotes grandes destinados a instituciones o comercios.

DETALLE DE LA ESTRUCTURA Y DENSIDAD DEL PARCELARIO EN EL CENTRO DE LA CIUDAD



Las nuevas subdivisiones en la periferia se producen dentro de la trama de caminos rurales de 500 x 500 metros (macromananzas). El fraccionamiento de estos polígonos resuelve de

manera autónoma su trazado local de calles. Esto da lugar a un desarrollo de la ciudad muy fragmentado y disperso. En su mayoría estas subdivisiones carecen de servicios básicos (cloacas con conexión a la red, desagüe pluvial, agua de red, gas natural, etc.), servicios públicos (red de transporte público, seguridad, educación) y servicios comerciales.

El surgimiento de este tipo de tejidos dispersos es el resultado de un código urbano que lo permite, y expresa una demanda social de vivienda propia que se corresponde con la búsqueda de terrenos de menor precio.

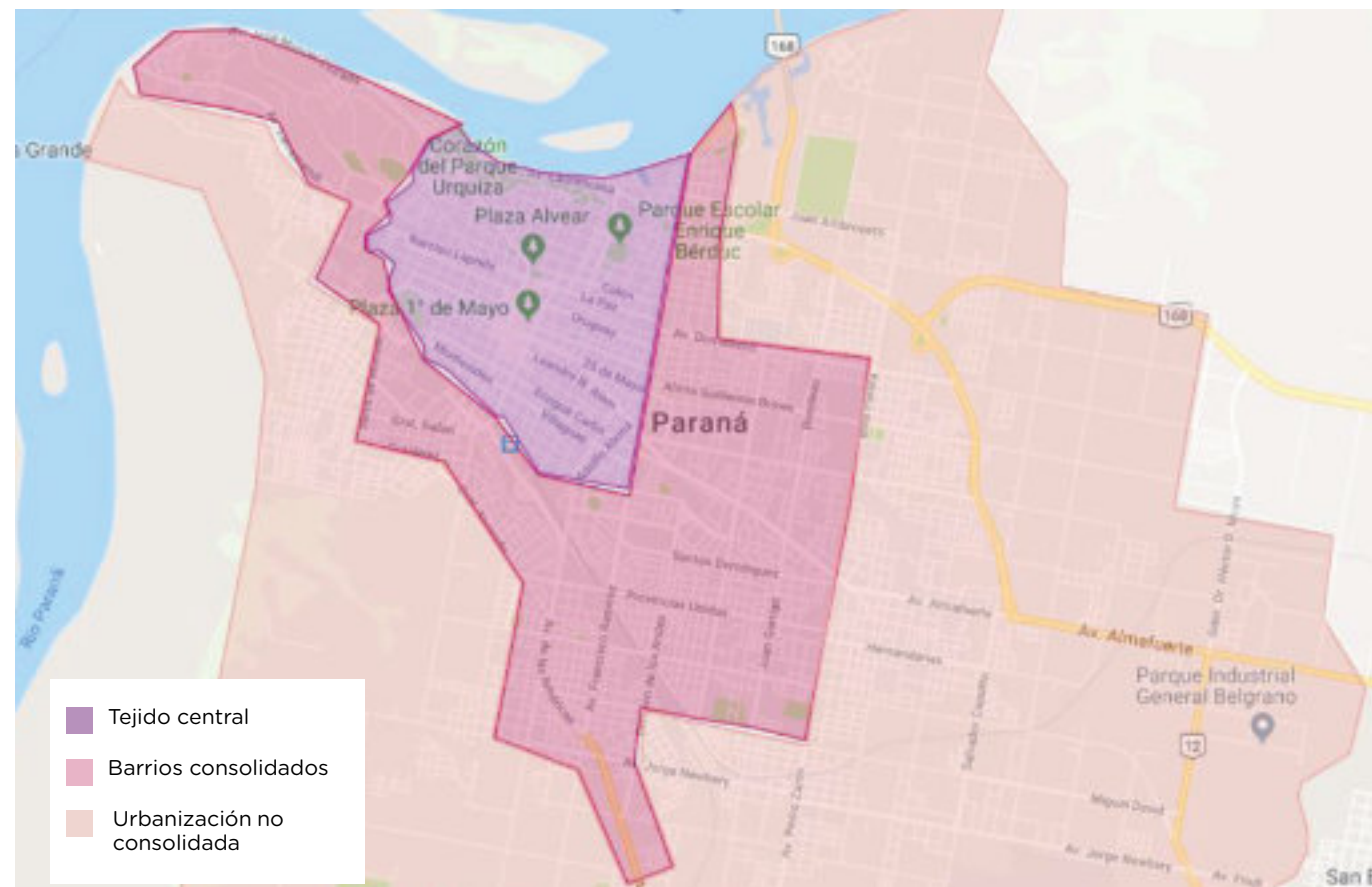
DETALLE DE LA ESTRUCTURA Y DENSIDAD DEL PARCELARIO EN EL SURESTE DE LA CIUDAD



Tipos de uso y ocupación del suelo.

En un estudio realizado sobre la Huella Urbana y los crecimientos de la ciudad (IDOM 2014) se arribó a una clasificación de los tipos de tejido urbano teniendo en cuenta

distintos factores, particularmente el uso, la morfología, la densidad y el grado de consolidación (nivel de ocupación y desarrollo de infraestructuras). Tomando como base este estudio, se distinguen en Paraná los siguientes tipos urbanos, que a la vez se corresponden con grandes zonas urbanas:



Tejido central:

Es el trazado urbano, el centro urbano fundacional. Caracterizado por la alta densidad parcelaria, ocupación plena, usos mixtos residenciales, comerciales y de servicios, infraestructuras incompletas, edificación variada proveniente de distintas épocas de la historia de la ciudad. Se corresponde con la zona del centro urbano, limitada al norte por el Parque Urquiza y el río, al oeste por el arroyo Antoñico, al sur por calle Maciá y al este por Av. Ramírez.

Barrios consolidados

Caracterizados por la alta densidad parcelaria, ocupación casi completa, presencia de restricciones no resueltas (cauces de arroyos que los atraviesan), usos predominantemente residenciales con presencia limitada de ejes comerciales (grandes avenidas o calles que coinciden con las macro manzanas de 500 x 500 metros), talleres, depósitos, infraestructuras incompletas (carencias importantes de drenajes urbanos y en saneamiento), edificación de calidad variable, en general de baja altura, con predominio de la construcción entre medianeras. En la estructura urbana los barrios consolidados forman un anillo que rodea el centro urbano por el este, sur y oeste.

Urbanización no consolidada

Corresponde a zonas de crecimiento más reciente en las periferias, en las que

existen tejidos urbanos incompletos y a menudo muy dispersos y desconectados. Esta modalidad también se observa en el crecimiento en torno a los municipios vecinos de Colonia Avellaneda, San Benito y Oro Verde.

Otros tipos de tejidos urbanos:

Urbanización informal: corresponde a los asentamientos irregulares ubicados generalmente en terrenos públicos -márgenes de los arroyos, fajas reservadas para futuros trazados de calles o avenidas y en vías de ferrocarril-. Los barrios informales presentan las peores condiciones ambientales, problemas de accesibilidad, carencia de servicios y concentración de pobreza.

Distrito de usos no residenciales: entre ellos está el parque industrial, que funciona como un tejido de manzanas y parcelas. A este se le suman: aeropuerto, predio del FFCC, Puerto Nuevo, barrios privados, clubes, industrias, parques municipales, plazas, etc.

Tejidos agrícolas: corresponden a áreas periurbanas de 500x500 metros delimitadas por caminos rurales (macro manzanas) en los cuales, en muchos de ellos, se trabaja la tierra y se producen hortalizas.

Áreas naturales: corresponden a grandes extensiones o corredores naturales con alto valor ecológico y medioambiental propio de nuestra ciudad. Estos son los márgenes de los arroyos, la ribera del Paraná, humedales, etc.

En números

DESARROLLO URBANO

4230

Habitantes por km²



7,1%

De la población vive en asentamientos informales

75%

De las parcelas registradas en el tejido urbano tienen entre 100 y 400 m²

12%

De las viviendas no cumplen con los estándares de habitabilidad

NO

Se realiza manutención ni recambio de mobiliario urbano o juegos infantiles

19,4m²

De áreas verdes públicas por habitante

(La OMS recomienda mínimo 16m² por hab.)



NO

Se realizan tareas de manutención y reparación de monumentos

8000

Luminarias LED instaladas en la ciudad

39,3%

De los paranaenses utiliza medios privados para movilizarse (auto-moto)

13min

Es el cálculo promedio de duración de los traslados en medios privados



0,25

Es el índice de cantidad de automóviles per cápita

39%

De los paranaenses se moviliza a pie

17,7%

Utiliza transporte público (colectivos, taxis, remises)

6,8%

Utiliza bicicletas

30min

Es el cálculo promedio de duración de los traslados en medios públicos

NO

NO cuenta con un sistema de monitoreo del transporte público.

NO cuenta con apps digitales con información sobre el transporte público.

NO cuenta con un diagnóstico del estado de la señalización vial.

NO realiza tareas de instalación o mantenimiento de semáforos.

NO cuenta con un observatorio de seguridad vial ni desarrolla campañas de concientización.

NO cuenta con radares de control de velocidad.

NO cuenta con estacionamiento medido con parquímetros, personal municipal o apps.

NO realiza servicio de riego de calles de tierra.

SI

SI realiza el mantenimiento y limpieza del mobiliario urbano en garitaas, paradas y estaciones.

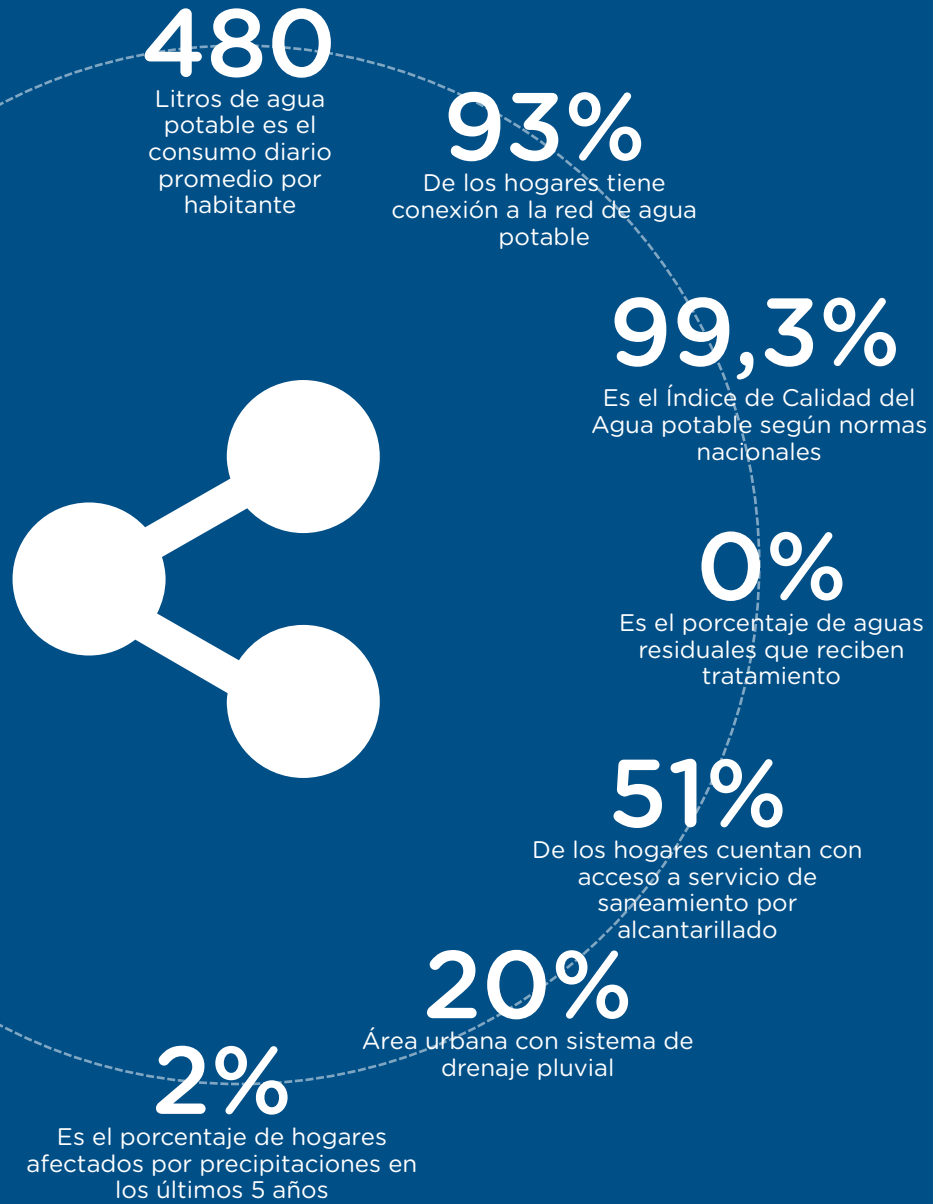
SI realiza demarcación de sendas peatonales

SI realiza la instalación, mantenimiento y recambio de luminarias en espacios públicos.

SI utiliza tecnología LED en luminarias públicas.

SI realiza obras de bacheo y asfaltado en calzadas.

En números



Conclusiones

- Falta de planificación urbana.
 - Crecimiento desequilibrado y poco denso.
 - Ciudad centralizada.
 - Déficit cuantitativo y cualitativo de vivienda, bajo pero existente (BID, 2015).
 - Uso inadecuado de las barrancas de los arroyos.
 - Dificultad para el acceso a suelo urbano con servicios/vivienda adecuada.
 - Calles y veredas en mal estado (relevamiento de opinión pública, 2017).
 - Distribución desbalanceada y desconectada de áreas verdes públicas, concentradas en tejido central y la ribera.
 - Subutilización de espacios verdes en pequeñas plazas barriales (Equipo Paraná 2030, 2018).
 - Conflictos de usos: volcado de basura en área central; poco desarrollo de suelos de buena posición relativa -Bajada Grande- (Equipo Paraná 2030, 2018).
 - Falta de mantenimiento y obsolescencia de luminaria (Equipo Paraná 2030, 2018).
 - Dificultad para la accesibilidad de personas con discapacidad (Equipo Paraná 2030, 2018).
 - Falta de transporte multimodal (FFCC, colectivo, bicicleta, peatonal).
- Bajo uso de transporte en colectivos y bicicleta (los cuales a su vez no cuentan con sus respectivos carriles exclusivos), alto uso de motocicletas (BID, 2015; Equipo Paraná 2030, 2018).
 - Movilidad sin accesibilidad.
 - Escasa señalización (horizontal y vertical) y elementos orientativos sistematizados y unificados en la ciudad.
 - Alto nivel de consumo de agua per cápita. Derroche del recurso y presión sobre su producción (BID, 2015).
 - Problemas de gestión del servicio: facturación independiente, monitoreo de planes directores, déficit de informatización y recursos humanos especializados (BID, 2015).
 - Baja cobertura del sistema de alcantarillado. Falta de conexión intradomiciliaria (BID, 2015).
 - Falta de tratamiento de efluentes cloacales.
 - Contaminación del río (BID, 2015).
 - Interferencia con el sistema pluvial: obstrucciones y desbordes (BID, 2015).
 - Anegamientos, deslizamientos, erosión y formación de avenidas de agua, con graves consecuencias económicas, ambientales y sociales.

* Elaborado en base al resumen de problemáticas estratégicas elaborado por la Red de Innovación Local, 2018.



Propuestas

1 Crear un **Centro de Monitoreo y Control Municipal (CMCM)**, el cual funcionará en un espacio físico en donde estará a cargo de recursos humanos capacitados para tal tarea y en donde se nucleen todos los servicios de atención al vecino, de control y seguridad, abierto las 24 horas. Este CMCM deberá contar con tecnología de punta y conectividad de gran alcance para poder satisfacer las necesidades requeridas.

2 **Plan de Movilidad Urbana Integral:** pensar y proyectar la ciudad a largo plazo requiere de una serie de intervenciones puntuales enmarcadas dentro de un plan de movilidad urbano integral. El objetivo principal es optimizar los tiempos de recorridos, mejorar la accesibilidad, establecer nuevos nodos de distribución y fomentar la conectividad de los ciudadanos. El Plan de Movilidad Urbana comprende tres etapas de ejecución. La primera etapa se localiza en el sector más urgente y de mayor crecimiento. Se conecta el sector sureste con el centro y viceversa, accediendo al mismo por la zona sur. La segunda etapa comprende la conexión entre la zona este con el centro y viceversa. La tercera etapa, la zona sur con el centro. El plan tiene la particularidad de trabajar en red entre sus elementos. Todas sus etapas tiene en común la implementación de carriles

exclusivos para transporte público, paradas de ascenso y descenso accesibles cada 300 metros, red de ciclovías, conexión con los espacios públicos verdes, con los centros administrativos y culturales.

3 **Señalética pública vial:** proyectar un sistema de señalización urbana unificada bajo normas vigentes. Colocación de señalización analógica y digital para casos específicos. Este sistema debe tener como objeto la comunicación eficiente de la señalización, unificada y en simultáneo, tanto a ciudadanos de Paraná como foráneos que visitan nuestra ciudad.

4 **Sistema de Información Geográfica:** actualizar y hacer público el software del Sistema de Información Geográfica de la municipalidad y de Infraestructura de Datos Espaciales de Paraná. Se busca visualizar, normalizar, estandarizar, consultar y descargar todo tipo de información geográfica. Es un geoservicio web a disposición de la comunidad, el cual ofrece la información catastral base de la ciudad (barrios, calles, edificios municipales, etc.), infraestructura existente, transporte y movilidad, obras ejecutadas y en ejecución, como así también la ubicación y

representación georeferenciada de los servicios que se prestan a la comuna, entre otros datos e información de interés general.

5 **Red de Espacios Públicos Verdes:** en consonancia con el Plan de Movilidad Urbana, se propone crear una red integral entre los parques y plazas existentes. Esto incluye mantener, revalorizar, conectar (por transporte público, ciclovía o caminando) e intensificar los usos de los parques y plazas de la ciudad para que estos no permanezcan aislados y el ciudadano tenga simple y clara accesibilidad a ellos. Para ello se acompañará con actividades culturales y lúdicas al aire libre para los ciudadanos de todas las franjas etarias.

6 **Alumbrado Público:** es indispensable implementar tecnología LED en todos los espacios públicos pensando en una ciudad responsable energéticamente y amigable con el medioambiente. Por lo tanto, en paralelo con el programa existente, se propone realizar un reemplazo del 100% de lámparas en todos los edificios públicos municipales y en espacios públicos. Todos los parques y plazas deberán poseer iluminación LED. Esto requiere un reemplazo total de la luminaria y, sobre todo, preparar las futuras instalaciones de obras públicas municipales para la utilización en un 100% de lámparas y sistemas lumínicos LED en sus instalaciones. Para esto se debe configurar un centro de monitoreo y tablero de control en el

cual se haga un análisis, relevamiento, control y mantenimiento de toda la infraestructura urbana municipal. En este espacio se deberá contar con un sistema de detección de problemas en luminaria.

7 **Red Vial:** plan de asfaltado de calzadas integral y permanente soportado por la planta de asfalto municipal, donde se atienden primeramente las arterias de mayor flujo vial y con carriles exclusivos de transporte público urbano. El Centro de Monitoreo y Tablero de Control será el encargado de analizar, relevar y controlar todas las arterias.

8 **Sistema de Estacionamiento Medido:** para ordenar el estacionamiento y reducir el tráfico innecesario en zona céntrica se propone la instalación de estacionamiento medido en un sector comprendido entre las calles La Paz - Laprida - Córdoba - Libertad - Paraguay - Carbó - Belgrano - Salta. El estacionamiento medido recaudará para las arcas municipales los montos establecidos según acuerdo y estos serán destinados exclusivamente a la conservación de la red vial.



**AMBIENTE
SUSTENTABLE**



Diagnóstico y problemáticas

En términos generales, la ciudad cuenta con un servicio ineficiente de recolección, transporte y disposición final de residuos sólidos, lo cual desnuda una deficiencia en el GIRSU (Gestión Integral de Residuos Sólidos Urbanos). Asimismo, la falta de educación relacionada con las temáticas ambientales –especialmente en lo atinente a la separación de residuos en origen– trae consigo una escasa conciencia colectiva respecto de la temática.

Por otra parte, la situación del volcadero municipal es crítica en términos sanitarios, ambientales y urbanos, lo cual produce en su contraparte un acopio de basura en sectores prohibidos y una consecuente formación de microbasurales y volcaderos informales. Paraná no cuenta con plantas de reciclado de ningún material reciclable. Paralelamente, la planta de tratamiento existente no funciona.

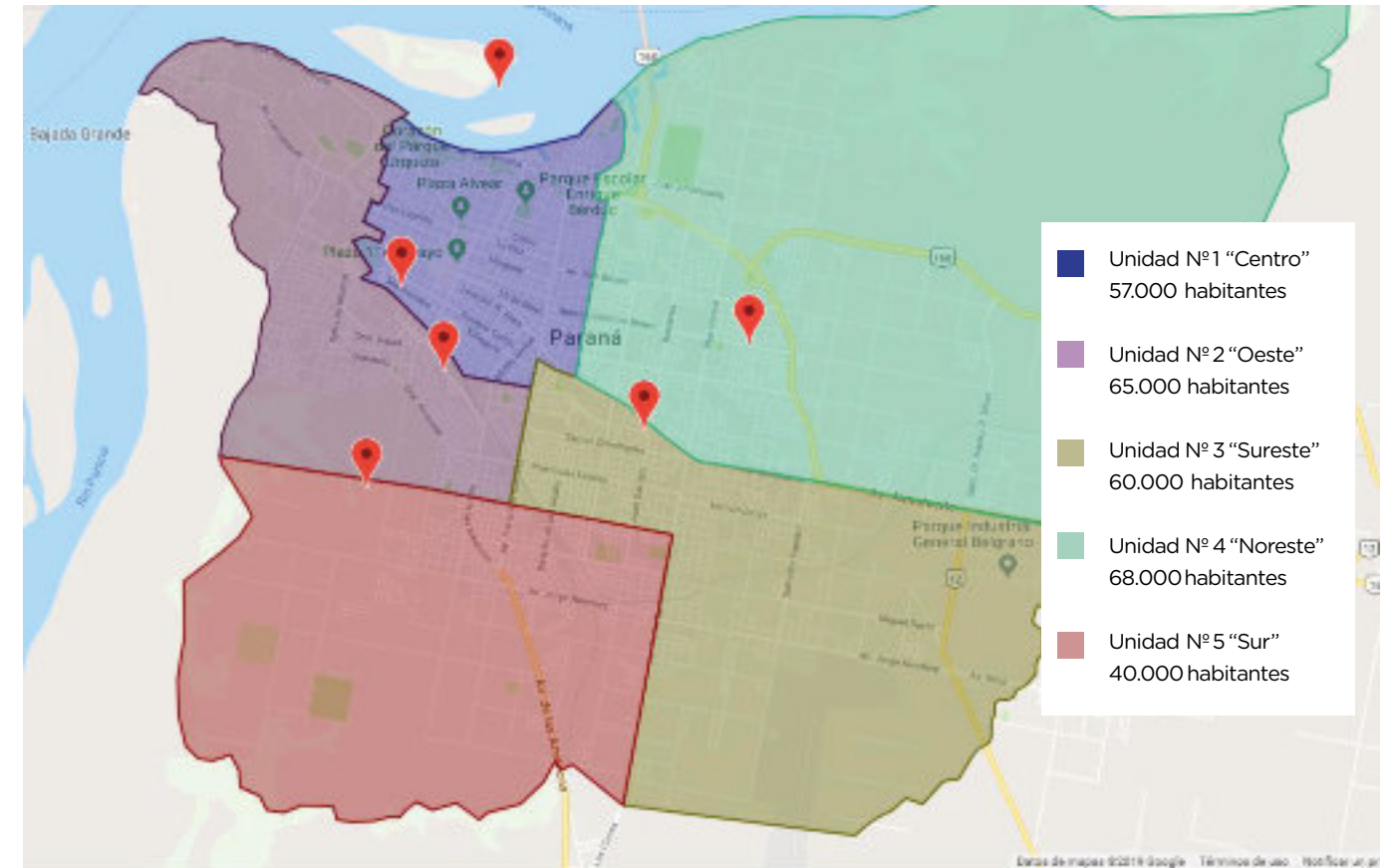
En cuanto a los servicios públicos de barrido y limpieza, existe una falta de control en la ejecución de obras municipales, así como también un discontinuo servicio de poda y desmalezado.

Residuos Sólidos Urbanos

El 95% de los residuos sólidos urbanos son dispuestos en vertederos a cielo abierto, cuerpos de agua o quemados. Esto genera por un lado una gran degradación ambiental, contaminando la tierra, el aire y el agua (las napas freáticas y las salidas al río Paraná) desplazando todos los residuos y olores nauseabundos hacia la ciudad. Por otro lado, da lugar a una comunidad de trabajadores informales que clasifican in situ los residuos, instalándose allí a vivir con sus familias en zonas altamente contaminadas poniendo en riesgo su salud.

Existe en la ciudad la Planta de Clasificación y transferencia ubicada al ingreso del barrio San Martín. Ésta posee un sistema mecánico para separar los residuos sólidos que pueden ser reciclables sin embargo apenas funciona.

Mapa de recolección de Residuos Sólidos Urbanos



Diagnóstico y problemáticas

Residuos de aparatos eléctricos y electrónicos

Por medio de un convenio entre la Municipalidad de Paraná y la Asociación Civil "Centro Basura Cero" iniciado a mediados del 2017, se propicia la disposición diferenciada de los residuos eléctricos y electrónicos, los cuales son trasladados a la planta de la Asociación Civil para su reciclaje y disposición final. Además, se ha incorporado un programa de restauración de los elementos desechados por los vecinos que estuvieran en condiciones de ser reparados por los empleados de la municipalidad. Los mismos son destinados a diversas instituciones educativas, Organizaciones No Gubernamentales e Instituciones Intermedias.

Cabe destacar que, hasta el momento, sólo se realiza la recolección y el traslado de los elementos pero no el reciclado adecuado.

Efluentes cloacales

No existe un tratamiento de efluentes cloacales, por lo cual los líquidos recolectados por la red de saneamiento y los desechos industriales **son vertidos directamente al río Paraná y a los arroyos.**

La existencia de urbanización ocupando cauces y márgenes naturales de los arroyos, la baja cobertura del drenaje pluvial y la falta de criterios unificados de las obras existentes, dan lugar a una problemática marcada por anegamientos, deslizamientos, erosión y formación de avenidas de agua, con las consecuentes pérdidas materiales, sociales y ambientales para la ciudad y sus habitantes.

Cabe destacar que al momento de elaborarse el informe del BID, el 14% de la población había sufrido inundaciones durante el último año como consecuencia de las lluvias o por la crecida de ríos o arroyos.



En números



NO

NO existe un control, monitoreo y cumplimiento de regulaciones sobre la contaminación del aire.

NO cuenta con análisis, monitoreo y regulación para la mitigación del cambio climático.

NO existe control y monitoreo sobre gases de efecto invernadero (GEI).

NO existe un plan de ordenamiento del uso del suelo.

NO existen políticas integrales de educación y aplicación de uso de energías limpias y renovables.

NO se conoce la flora y fauna característica del municipio y la caracterización del paisaje.

NO se promueve el cuidado, valoración y priorización de las especies características del municipio.

NO existen mapas de riesgo de la ciudad.

SI

SI existen políticas contra la quema de residuos y otros agentes contaminantes.

SI existe un control, monitoreo sobre cumplimiento de regulaciones sobre el ruido urbano.

SI existe alguna política de estímulo a modos de producción de bajo impacto sobre el recurso suelo.

SI cuenta con un programa de forestación.

SI se conoce y documenta el nivel de consumo energético del municipio y sus fines.

SI cuenta con Reservas Naturales Municipales.

Propuestas

1 Régimen de separación de residuos: colocar cestos diferenciados de residuos húmedos/orgánicos, residuos secos/inorgánicos y residuos patógenos dentro de todos los edificios públicos, dependencias municipales y espacios públicos de alta concurrencia. En los mismos cestos y mobiliario se debe especificar el qué es, para qué es y cómo se hace la separación de residuos.

Promover una campaña de incentivación y premiación al vecino que haga eficientemente la separación de residuos en origen. Reconocer públicamente aquellas buenas prácticas en materia de separación. Prever un sistema de exención impositiva, promociones y descuentos en locales comerciales.

2 Tratamiento de efluentes: coordinar la creación de plantas diferenciadas de tratamiento de efluentes para su posterior deposición al río. Asimismo, resulta vital promover un uso responsable del agua, ya que los índices de consumo per cápita en la ciudad son muy elevados.

3 Relleno sanitario: eliminar de manera paulatina los basurales a cielo abierto. El préstamo BID 3249/OC-AR del año 2016 permite pensar en la construcción de un relleno sanitario que cuente con el equipamiento necesario para aprovechar los recursos energéticos generados por el venteo -emanación de gases-, para de esta manera iluminar el predio y calles aledañas.

4 Residuos de aparatos eléctricos y electrónicos: poner en valor la cadena de recolección de residuos de aparatos electrónicos y eléctricos (RAEE), de modo que no solamente estén garantizados la recolección y el traslado, sino también potenciar su debido tratamiento y reciclado.

5 Ciudad verde: impulsar el tratamiento de residuos sólidos urbanos (RSU) incorporando más tecnología y optimizando procesos. Desarrollar vías selectivas de transporte, almacenamiento y disposición final ambientalmente segura de aceites usados, pilas y baterías, aparatos electrónicos, entre otros, residuos que requieren una gestión apropiada diferencial. Crear la

Agencia de Protección Ambiental para mejorar y preservar la calidad ambiental y concientizar sobre la importancia del cuidado del ambiente a través de campañas de reciclaje y compostaje. Implementar campañas de recolección de tapitas y botellas de gaseosas para equipar plazas y jardines maternos de la ciudad con juegos y mobiliario hecho 100% con plástico reciclado. Optimizar la eficiencia energética de la red de alumbrado público incorporando tecnología que nos permita tener mayor control sobre el consumo eléctrico de la ciudad.

6 Áreas Naturales Protegidas: recuperar el valor histórico y cultural de las áreas naturales protegidas mediante la difusión, el cuidado y el potenciamiento de los recursos que estos espacios brindan por sí mismos. Generar un vínculo más estrecho entre la ciudadanía y las áreas naturales a través del fortalecimiento y la visibilidad de estos territorios.

7 Campañas de concientización: llevar adelante campañas de concientización y planes de actividades educativas con profesionales, asociaciones, ONG, fundaciones en los jardines de primera infancia, grupos de adultos mayores, centros de integración comunitarios y espacios públicos.





MODERNIZACIÓN
DEL ESTADO



Diagnóstico y problemáticas

Atención ciudadana, modernización y eficiencia del estado

Dadas las investigaciones del equipo Paraná 2030 en materia de gestión, la ciudad cuenta con un índice muy bajo de informatización: inexistencia de catastro digital, expediente y firma digital. La ausencia de un Sistema de Información Geográfica (SIG) abierto al público y a los ciudadanos hace que solamente funcione el sistema interno municipal, que se encuentra desactualizado. Asimismo, se evidencia la falta de tableros de control de procesos internos que sean abiertos a la ciudadanía, así como también la incompleta apertura de procesos de licitación, gastos, presupuestos públicos y declaraciones juradas de funcionarios, entre otros datos públicos.

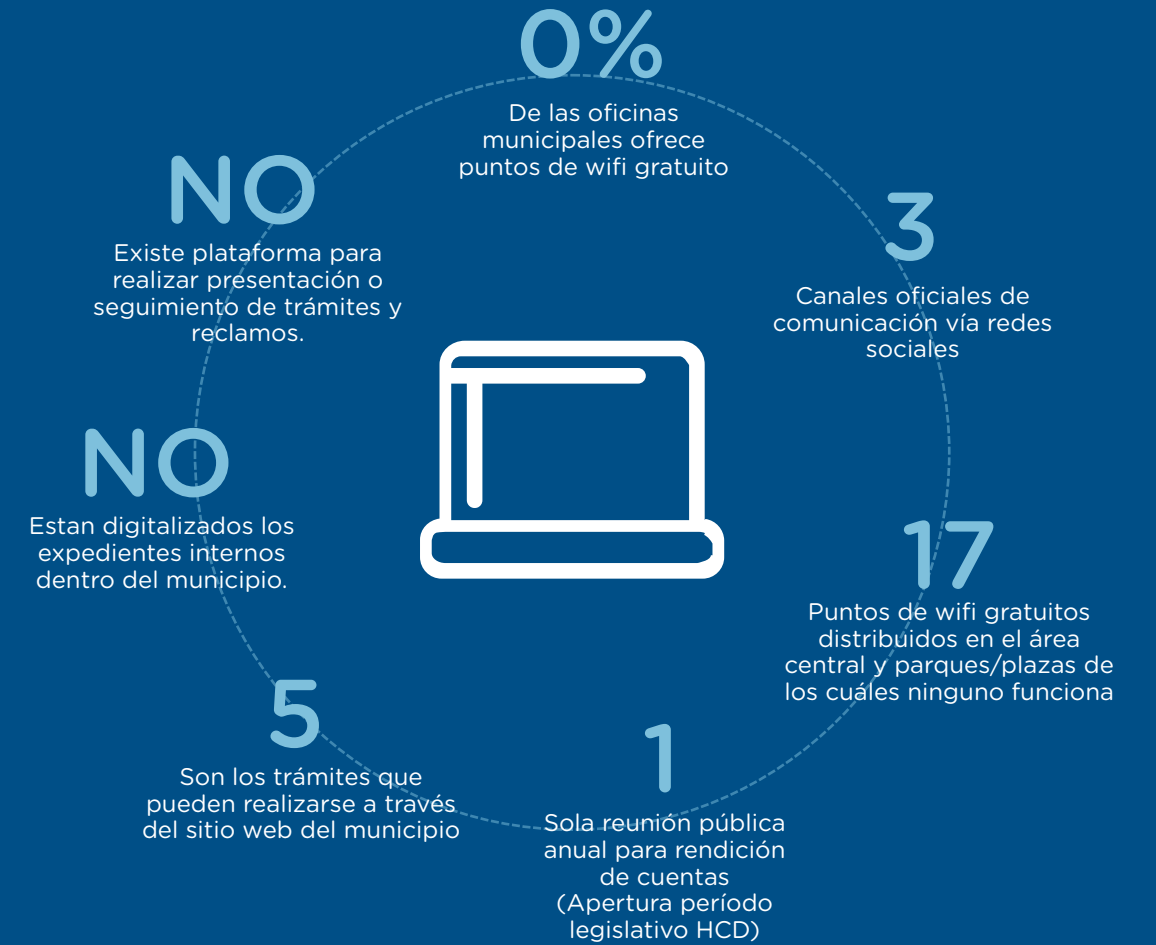
Por otra parte, se evidencia una escasa profesionalización de los empleados municipales, así como también los escasos incentivos y recursos destinados a la formación y capacitación específica del personal para la mejora de la gestión municipal. En materia de conectividad, se observa una escasa digitalización en consonancia con una centralización de conectividad pública.

Por otra parte, los espacios de participación ciudadana no son sistemáticos y sólo se acotan a algunas áreas de gestión no formalizadas y

difractadas. Esto decanta en un pobre seguimiento a los reclamos vecinales, que aleja a los vecinos de la gestión municipal.



En números



NO

- NO** cuenta el municipio con un portal de datos abierto (presupuesto, publicación de balances, control de cuentas, licitaciones, contrataciones).
- NO** cuenta el municipio con una plataforma de expedientes electrónicos.
- NO** cuenta el municipio con un sistema gestión de reclamos.
- NO** se utilizan sistemas de georreferenciación de datos y proyectos.
- NO** existe un sistema de seguimientos electrónicos/digitales públicos para hacer seguimiento de la gestión municipal.
- NO** cuenta con un sistema de remuneración y ascensos del personal municipal basados en su desempeño.
- NO** existen de declaraciones juradas, licitaciones públicas, presupuestos asignados, compras a proveedores, etc.
- NO** existe un proceso de participación pública.

SI

- SI** cuenta el municipio con sistema de catastro digitalizado (sólo interno).
- SI** existe un presupuesto oficial plurianual.
- SI** existe un presupuesto participativo para obras y servicios al ciudadano que no se ejecuta mediante los canales y métodos de participación ciudadana.



Propuestas

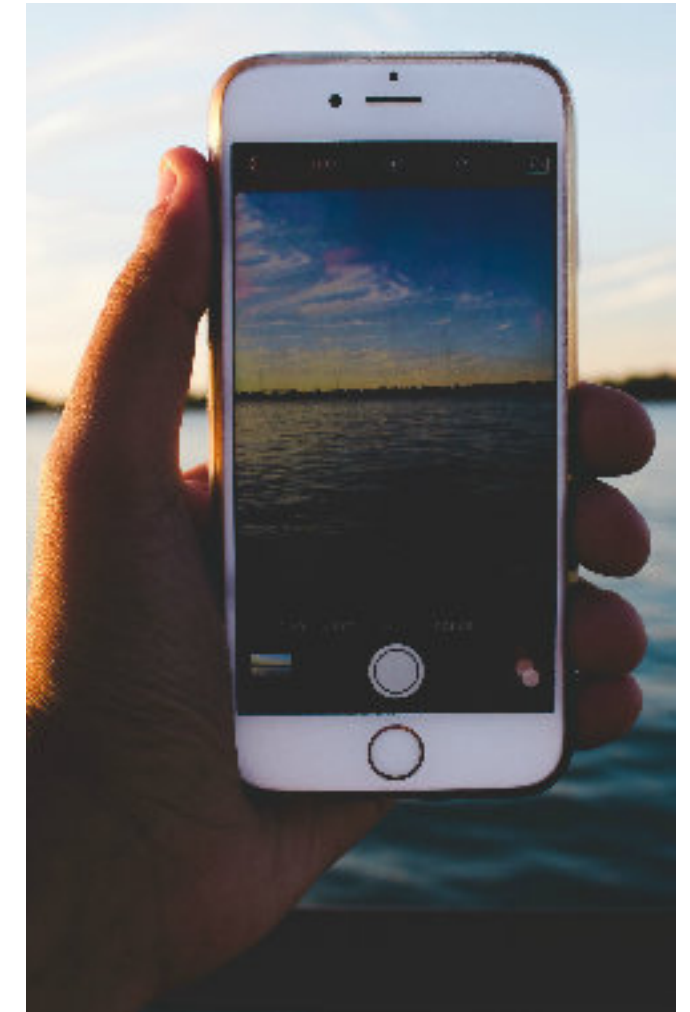
1 Expediente electrónico y firma digital: con el fin de dinamizar y agilizar el funcionamiento de los distintos organismos que conforman la gestión pública en función de la necesidad de adecuar los procesos administrativos a los sistemas de calidad, herramientas informáticas y buenas prácticas de gestión, se propone la implementación del expediente electrónico y firma digital. Esta medida no deberá tener costo alguno para el municipio y se instrumentará mediante firma de convenio marco con el Ministerio de Modernización de la Nación.

2 Customer Relationship Management (CRM): implementar un sistema que dé respuesta a la problemática de la prestación de servicios a los ciudadanos. Esto permitirá no solamente unificar la base de datos de ciudadanos, sino definir un catálogo, integrando los servicios de información y tramitación y estructurando los contenidos de acuerdo con características propias de cada grupo de usuarios. Asimismo, esto permitirá la integración entre los distintos canales de interacción entre el ciudadano y la administración. Es un modelo de prestación multicanal que facilita la conjunción de los modelos de atención al ciudadano con los modelos de gestión administrativa.

3 Plataforma de gestión y participación ciudadana: crear un nuevo modelo de atención al vecino, más ágil y dinámico, que sea una herramienta para gestionar turnos, trámites y consultas a través del portal municipal, con funciones interactivas, instructivos y formularios: hacer reclamos de una luz rota, un árbol caído, basura acumulada, arreglar una calle o un puente, mejorar un desagüe pluvial, mejora de espacios públicos, mascotas perdidas, entre tantos otros. Centralizar la información sobre los trámites municipales. Gestionar y administrar la demanda de servicios. Facilitar el control de la resolución. La aplicación no tendría costo, ya que es una herramienta diseñada por la Subsecretaría de País Digital del Ministerio de Modernización. Además, el plazo de instrumentación sería de inmediato, en conjunto con las capacitaciones para los empleados municipales que la manipulen.

4 Conectividad: aumentar y optimizar la estructura de conectividad wifi en los espacios públicos de la ciudad, adecuando las posibilidades de conexión a la realidad de un mundo interconectado.

5 Comisiones Vecinales -gestión y seguimiento-: publicar el estado, la conformación y jurisdicción actualizada de las comisiones vecinales, evaluando sus demandas mediante un nuevo sistema de gestión digital interno. Garantizar reuniones cada 45 días con los representantes de las comisiones vecinales y el gabinete municipal en el Teatro 3 de Febrero para el seguimiento activo del trabajo, la puesta en común de los avances realizados y las proyecciones a futuro. Relanzar un nuevo Centro de Atención al Vecino (147) más eficiente, con más tecnología, mesa de entrada digital, expedientes electrónicos, firma digital, tableros de control y creando las Cuadrillas de Atención Inmediata para resolver problemas urgentes.





DESARROLLO
HUMANO



Diagnóstico y problemáticas

Las problemáticas vinculadas con el eje de Desarrollo Humano Integral versan sobre las necesidades de mejorar la calidad, equidad y retención educativa de las personas. Dada la información proporcionada por el BID, resulta fundamental reforzar la asistencia escolar de los niños de entre 45 días y 5 años, y jóvenes entre 16 y 18 años, particularmente en los quintiles más pobres. En este sentido, es de vital importancia la mejora de la infraestructura de los jardines maternos, centros de integración comunitaria, SUM y centros de salud: calidad edilicia, accesibilidad, seguridad de los establecimientos, adaptación a las distintas edades, etc.

En este punto es visible el déficit de equipamiento educativo adecuado, sobre todo en aspectos de tecnología y conectividad, así como también la carencia de oferta educativa en la periferia de la ciudad, especialmente en las zonas oeste, noreste y suroeste de la ciudad. Asimismo, se observa una insuficiencia en la cantidad de personal docente y auxiliares en establecimientos educativos y también una falta de oportunidades alternativas para aquellas personas que abandonan la escuela.

En materia de salud, el Equipo de Paraná 2030 pudo relevar una problemática identificada por la ciudadanía vinculada con las adicciones, especialmente en la falta de políticas integrales para su abordaje. En este aspecto existe una infraestructura sanitaria insuficiente e inadecuada.

Se advierte una concentración de población vulnerable en zonas determinadas de la ciudad. Esto favorece la formación y consolidación de asentamientos informales en precarias condiciones de vida en torno a los cauces de los arroyos urbanos.

En materia de género existe una carencia de un sistema de protección y abordaje integral accesible y adecuado a la magnitud de casos de violencia de género registrados. En este mismo sentido, es elevada la inequidad de género en el acceso a empleo de calidad.

En el área de infancia, la prevención de la erradicación del trabajo infantil y las políticas públicas que apuntan al cumplimiento de las normas son lentas, insuficientes y en algunos casos ineficientes. Por otra parte, la tramitación del Certificado Único de Discapacidad presenta muchos obstáculos administrativos.



Educación y acción social

Si bien no se puede asegurar que la situación ocurra en todos los jardines maternos municipales, en la mayoría la infraestructura se presenta defectuosa o en mal estado. Tanto los problemas de humedad como las filtraciones en salas, baños, cocina, espacios comunes, dirección (techos y paredes) son las falencias más notorias. Además, se notan filtraciones de cloacas, baños y cocinas en mal estado, enseres insuficientes e inseguridad. También las conexiones de gas y electricidad –muchos jardines cuentan con un cableado expuesto, tomacorrientes mal ubicados y sin descarga a tierra– son defectuosas y es notoria la falta de equipos de refrigeración.

Por otra parte, la ausencia de computadoras, conectividad, matafuegos, planes de evacuación, vidrios blindados, aberturas en mal estado, dejan entrever un escaso mantenimiento de los inmuebles–que en algunos casos son casas alquiladas– o una logística desorganizada para su mantenimiento –corte de pasto, desratización, desinfecciones, reparaciones pequeñas, etc.

Asimismo, la falta de material didáctico, juguetes, amoblamiento o personal docente –muchas salas se encuentran cerradas por falta de personal– hace que se dificulte y, por ende, baje la calidad educativa. Solamente los jardines JMM El Principito, JMM Abejitas, JMM Patito Sirir ofrecen la posibilidad de asistir en el turno tarde.



Aunque cada uno posee su sala de dirección, pocos jardines disponen de un espacio para encuentro del personal (sala de maestros).

Sólo 9 jardines disponen de espacios internos que podrían actuar como SUM. Ellos son: JMM Tortuguitas, JMM Gurisitos, JMM Las Lomitas, JMM Isleritos San Martín, JMM Amiguitos, JMM Evita, JMM Oro de Sol, JMM Patito Siriri, JMM Los Jilgueritos. Todos los jardines poseen su cocina. Ofrecen desayuno y almuerzo a los alumnos. Los insumos son provistos por la Secretaría de Desarrollo Social.

Infraestructura y equipamiento

El estado general de las cocinas es muy malo. Falta de enseres, limpieza y desinfección.

Todos los jardines disponen de su espacio para juegos, ya sea dentro de las salas o en un espacio común. Treinta jardines han recibido juegos de plástico reciclado.

Menos de la mitad de los jardines disponen de patio cubierto. La mayoría de los jardines disponen de espacio descubierto para juegos y actividades pero ninguno dispone de rampas y baños para discapacitados. Además, es notoria la escasez de alarmas y cámaras de seguridad, lo que se ha evidenciado en múltiples robos.

Medidas de seguridad

La mayoría posee conexión a gas natural; otros, a garrafas. Ciertos jardines no respetan mínimamente las medidas de seguridad. Existe escasez cartelería de seguridad, matafuegos en

condiciones, ubicación de artefactos, equipamiento de seguridad para manipuleo, hasta casos de conexión clandestina a la red de gas.

Todos poseen conexión a agua potable. Algunos tienen problemas en los tanques. Los análisis de potabilidad se encuentran pendientes.

Personal docente y/o auxiliar de sala

En la mayoría de los jardines no se cuenta con el número mínimo de personal necesario para funcionar correctamente. Este problema genera que muchas salas no sean abiertas, a pesar de contar con extensos listados de niños en espera para ingresar. La mayoría de la veces el personal no está capacitado para desarrollar las tareas asignadas. Es común la falta de ordenanzas y/o cocineras, por lo que esas tareas las debe realizar el personal de sala, descuidando sus otras obligaciones.

Juventudes

En el Centro de Perfeccionamiento Municipal se dictan talleres gratuitos a jóvenes del municipio y al público en general de carpintería, computación, inglés, francés. La deserción es preocupante ya que de cada 10, sólo terminan de cursar 3, lo que imposibilita a los talleristas seguir dando clases. No se realizan políticas educativas para jóvenes empleados municipales en pos de que culminen el primario y secundario. En el municipio hay alrededor de 3 mil empleados que no han finalizado la

secundaria. Las pasantías para jóvenes en el sector público están contempladas en el Sistema de Pasantías Educativas, Decreto 228/2012- Ley 26427.

No se otorgan becas a jóvenes sin recursos. Se realizan desde la Secretaría de Cultura Municipal talleres como danzas árabes, dibujo, pintura, taller de coro, teatro de títeres, circos, literarios, guitarra, etc. en distintos sitios: CIC, vecinales y el Centro Cultural Juan L. Ortiz.

Adultos mayores

En la residencia Madre Teresa de Calcuta, ubicada en Don Bosco 1724, brindan contención a personas en situación de calle. Ese lugar es transitado por personas abandonadas y/o con adicción al alcohol. Allí se les brinda desayuno, almuerzo y se brinda asistencia de descanso por las noches. En este último año se efectuaron reformas en la infraestructura del sitio, y se facilitaron insumos de cocina como ollas, freidoras y hornos para darles atención a las personas con distintas necesidades. En el año 2016 se recabó información en la SRI, los Centros de Jubilados y Pensionados Telefónicos de Entre Ríos, el Centro de Jubilados y Pensionados de Paraná, la Asociación Solidaria para la Tercera Edad “El Recreo”, el Club de Abuelos San Vicente de Paul acerca de las temáticas que trabajan. Las actividades que realizan son disciplinas como folclore, salsa, actividades lúdicas como ajedrez y naipes, talleres de cocina, como también paseos y viajes turísticos, etc. La mayoría de los mencionados tienen problemáticas similares:

instituir el Defensor de los Adultos, mejorar la calidad de los geriátricos, hospitales y clínicas, etc., mejorar las infraestructuras de las instituciones a las cuales pertenecen.

Género

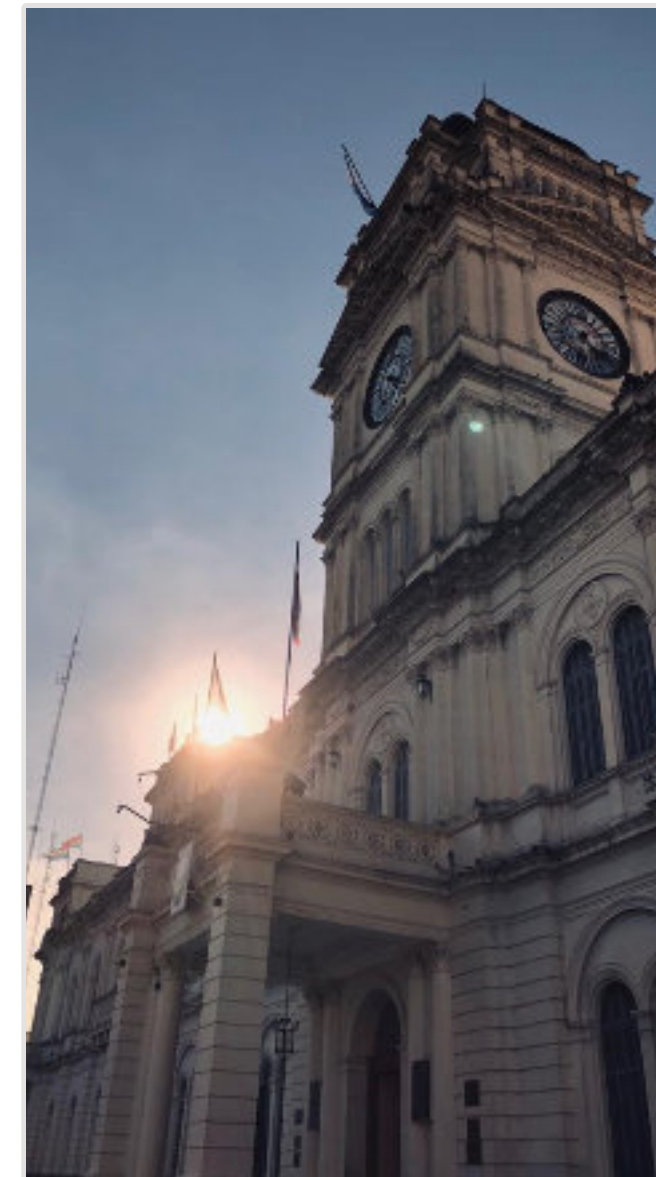
El Centro Integral de la Mujer funciona en la Casa Municipal de la Mujer, en calle Antonio Crespo, casi avenida Almafuerde, donde se otorga el servicio de atención y contención psicológica a víctimas de violencia de género. Además del asesoramiento jurídico, se implementó la primera capacitación obligatoria para el sector municipal en equidad e igualdad de género. Este espacio puede optimizar la atención a las mujeres y sus hijos. Además se creó el Instituto Municipal de la Mujer, que permite conocer la situación de las mujeres, investigar, estudiar y generar conocimientos para el desarrollo de políticas públicas en materia de género en la ciudad.

Actualmente la Municipalidad de Paraná inició el proceso licitatorio para construir el edificio de la Subsecretaría de la Mujer y Casa de las Mujeres Víctimas de Violencia. El proyecto contempla la edificación de estructuras separadas con espacios en común en un predio en calle Dr. Lucio Roque D'Agostino, en la zona sur de la ciudad. La Subsecretaría de la Mujer contará con área administrativa, área social y núcleos sanitarios (generales y adaptados para personas con movilidad reducida). En tanto que en la Casa de la Mujer se proyecta la construcción de las áreas administrativa y social, 12 dormitorios (2 especiales), seis baños (uno para

discapacitados), cocina, comedor, lavadero, depósito, despensa y un patio con juegos infantiles y proyección de una huerta.

La Municipalidad de Paraná presentó la campaña “Cortá con la Violencia”, en el marco de la Red de Detección Temprana que busca erradicar cualquier tipo de violencia contra las mujeres. La primera etapa comenzará a difundirse en las peluquerías de la ciudad y luego se extenderá por los Centros de Salud y jardines maternos del municipio. Se lleva adelante una intensa campaña de difusión, de concientización y demás para que se detecte tempranamente la violencia hacia la mujer. Para eso se necesita armar una red con la mayor cantidad de actores sociales, que sean los focos de captación. Se indicó que eligieron estos sitios porque son los lugares donde se registra mayor concurrencia de las mujeres y donde más cuentan sus experiencias, por eso se vio como un lugar viable para difundir el programa. En todos estos ámbitos se considera que se pueden dar charlas íntimas, alguna confidencia o comentario acerca de situaciones propias o ajenas que incluyan alguna actitud violenta hacia la mujer.

En primera instancia se sumarán 50 peluquerías de la capital entrerriana adheridas voluntariamente, y luego se sumarán los 37 jardines maternos y centros de salud. A cada uno de los que adhirió a esta iniciativa se le dio una capacitación de cómo percibir, escuchar o detectar la violencia incipiente, la psicológica, la económica, etc.



Personas con discapacidad

El municipio no brinda asesoramiento para el Certificado Único de Discapacidad (CUD).

El Centro Educativo Municipal Integral (CEMI) funciona en calle Salta 144, en dos turnos: de 8 a 12 y de 13 a 16.30. Se trata de un programa de la Dirección de Integración, dependiente de la Secretaría de Desarrollo Social. Allí funciona un centro educativo al cual asisten jóvenes y adultos –por la tarde sólo adultos–. Son alrededor de 100 personas y cuenta con una parte administrativa.

Su equipo técnico está integrado por psicopedagogos, psicólogos y fonoaudiólogos. Disponen de varios talleres, como huerta, jardinería, auxiliar administrativo –este funciona a través del programa de entrenamiento de trabajo del Ministerio de Trabajo de la Nación y tiene una duración de 8 meses– y elaboración de mermeladas y dulces. Además cuenta con programas de deportes.

El nuevo edificio del CEMI realizado por el municipio está emplazado en la calle Juan Báez, entre Selva de Montiel y José María Paz. El proyecto fue elaborado por Diseño Urbano y Arquitectónico de la Municipalidad de Paraná y contempla la edificación, en esta primera parte, de aulas y sector de ingreso, lo que abarcará 884.23 m² cubiertos y 334 m² semicubiertos.

Son al menos 10 salones de clases, talleres multipropósito, sanitarios aptos para discapacitados y salas de depósito. Algunos

espacios cuentan con techo de losa y otros con techo de chapa. Asimismo, se levantará un sector de ingreso y estacionamiento bajo techo que permitirá mayor accesibilidad. En el espacio sobrante de los 1200 m² que posee el terreno se afrontará la segunda y tercera etapa, que contempla un polideportivo con pileta, un hogar y demás espacios para la recreación en sectores cerrados y al aire libre, en tanto que también habrá lugar para que los alumnos puedan desarrollar las huertas que llevan a cabo dentro de las actividades que practican diariamente. Los supermercados e hipermercados de la ciudad de Paraná deberán disponer de personal apropiado que ayude a los discapacitados visuales que concurren a los mismos.

Los sectores de acceso a los juegos instalados en las plazas integradoras deberán ser superficies transitables y accesibles a las personas con discapacidad, y los juegos deberán contar con características en el diseño que posibiliten su uso, como por ejemplo hamacas adaptadas para sillas de ruedas, areneros a ras del piso, areneros elevados, hamaca reposera, ta te ti sensorial, entre otras, contando a tal efecto con elementos de seguridad.

En lo deportivo se lleva a cabo “PARANÁ SE MUEVE”, un evento deportivo inclusivo donde participan más de 700 jóvenes con discapacidad, escuelas y ONGs de la provincia.

Deportes

El Polideportivo López Jordán es el único municipal donde se realizan varias disciplinas deportivas en el marco del Programa de Iniciación Deportiva (PID). Los profesores del municipio coordinan las actividades en distintos polideportivos, conteniendo a los niños en los barrios.

En verano se realizan colonias de vacaciones en distintos clubes y complejos; alrededor de 600 chicos participan de natación, fútbol, básquet y juegos diversos.

Existen tres circuitos aeróbicos municipales: Parque Gazzano, Plaza de las Mujeres y Parque Urquiza. Se realiza el servicio de transporte a torneos y competencias que se desarrollan dentro del radio de Paraná únicamente.

Se realizan colonias de verano a través de los convenios con clubes como Palermo, Neuquén, Paracao –además de los complejos municipales R. Alfonsín, El Sol, y Toma vieja–. Se otorgan subsidios a entidades deportivas. NO se otorgan becas a los deportistas. NO hay puntos de hidratación ni controles básicos de salud en los espacios públicos de la ciudad donde los vecinos se concentran para el ocio y realizar actividades recreativas.

Cultura

El municipio cuenta con cuatro museos: Museo de la Ciudad “César Blas Pérez Colman” (Buenos Aires 226), Museo de Sitio “Santos Domínguez y Benguria” (Corrientes 50), Museo Histórico del Deporte, Museo Barrial de Puerto Viejo y Cuesta Los Vascos (Av. Estrada 1050).

El Centro Cultural “Juan L. Ortiz” amplió el predio que pertenecía al Ferrocarril General Urquiza. Conserva aún estampas de aquella orientación, como ser el galpón que lo contiene y la locomotora interna al mismo convertida en sala. Cuenta con dos salas de ensayo, una sala de espectáculos con capacidad para 300 personas y una sala auxiliar para 100 personas.

Se cuenta con tres centros culturales: el Centro Cultural “Gloria Montoya”, el Centro Municipal de Exposiciones y la Sala Mayo.

Es de público conocimiento la realización de la Fiesta Nacional del Mate. Este evento comenzó con un claro objetivo social y cultural: realizar un evento de calidad con figuras de primer nivel local y nacional, accesible para todos los vecinos, un gran espectáculo donde las familias pudiesen ir con sus sillones, su mate y su conservadora y realizar el primer concurso de cebadores de mate del país. Así surgió, creció y llegó a ser una gran fiesta que congrega año a año miles de espectadores de distintas provincias del país y de países limítrofes.

En números

32

Son los Jardines Maternales Municipales que tiene Paraná

1650

Son los niños que asisten a los Jardines Maternales Municipales a diario

550

Personas desempeñan sus funciones en los jardines maternales



8

Son los Centros de Salud del Municipio

NO

Cuenta con servicio de guardias nocturna.

50

Médicos, 15 enfermeros, 8 técnicos de laboratorio y 8 choferes de ambulancia componen la planta del municipio



Propuestas

1 Plan de inclusión y accesibilidad: crear un Área de Accesibilidad en donde se reciban solicitudes y reclamos y se promueva concientización sobre la accesibilidad del espacio público, edificios públicos y domicilios particulares (ver Decreto no 1537/2003). Señalización en vía pública: debe servir a la orientación de las personas, a su comunicación y conexión con el entorno, a la accesibilidad de la información y a la movilidad de todas las personas promoviendo su autonomía personal. Todos los espacios públicos (edificios públicos, cines, teatros, plazas, etc.) deben ser espacios funcionales, seguros y habitables, lo cual implica que deben ser accesibles, que deben facilitar el acceso (tanto el desplazamiento y llegada a todos los ámbitos) y el uso indiscriminado, independiente y seguro de sus espacios y elementos. Esto trae aparejada la colocación de señalización, rampas, solados de prevención, juegos infantiles inclusivos, sanitarios con las dimensiones y elementos necesarios.

Género: impulsar el Plan Amigable, programa para combatir la discriminación y favorecer la diversidad sexual y de género y el acceso a derechos de las personas del colectivo LGTBI. Crear el Consejo de la Diversidad Sexual y Género. Crear un centro de asistencia integral a víctimas de violencia de género. Fortalecer la equidad de género, la

igualdad de oportunidades gestionando políticas urbanas de descentralización, infraestructura social, transporte, trabajo, educación y salud.

3 Adultos mayores: aumentar y fortalecer la agenda recreativa, deportiva y cultural. Crear el Plan de Envejecimiento Activo, para que los adultos mayores adopten un estilo de vida saludable y se comprometan activamente con la vida a través de actividades que los estimulen física y mentalmente. Impulsar el Plan de Alfabetización Digital para que los adultos mayores aprendan a usar computadoras, teléfonos y tablets para realizar trámites online, manejar el home banking, consultar la agenda cultural de la ciudad, etc.

Cultura: desarrollar un plan estratégico de gestión de políticas culturales que tendrá como metas:

- Crear la Red de Agentes Culturales, para identificar los procesos culturales que ya se están dando en la ciudad.
- Crear del Consejo de la Cultura. Será un ente mixto, público y privado, que articulará políticas públicas con políticas privadas y permitirá el acceso de fondos privados

dispuestos a invertir en la infraestructura y en la política cultural de la ciudad.

- Poner en valor y crear más talleres municipales de iniciación artística.

- Descentralizar los centros culturales de Paraná con el objetivo de generar focos culturales en los barrios. Esto permitirá la detección de los movimientos que se generan en forma natural en todos los puntos de la ciudad para fortalecerlos e impulsarlos.

- Recuperar y convertir el puerto y la estación del ferrocarril en dos polos culturales, gastronómicos y de entretenimiento.

- Incluir el Teatro 3 de Febrero en el Programa Federal de Cultura de la Argentina. Esto nos permitiría conseguir los fondos y la capacidad técnica de expertos para la preservación, conservación y valorización de su patrimonio arquitectónico.

5 Jardines maternos: refaccionar y poner en valor los 32 jardines maternos municipales. Construir dos jardines nuevos por año. Capacitar a maestras jardineras y empleados de los jardines para que trabajen en equipo junto a nutricionistas, psicólogos, psicopedagogos y profesores de educación física promoviendo la estimulación temprana a partir de los 45 días, incorporando tecnología (fichas médicas digitales) e idiomas extranjeros para que todos tengan las mismas oportunidades. Crear un fondo económico compuesto por un porcentaje de las multas de tránsito, aportes de programas internacionales, nacionales y provinciales y asignaciones que le sean dispuestas en el

presupuesto anual de la Municipalidad. El objetivo es la promoción y fortalecimiento de los espacios de cuidado y abordaje integral de niños y niñas en su primera infancia, que respalden una adecuada y saludable nutrición, así como la estimulación temprana y promoción de la salud, propiciando condiciones de participación activa en el ámbito familiar y comunitario que faciliten el proceso de crianza y desarrollo de los mismos.

6 Deportes: crear el Registro de Escuelas Deportivas Barriales y Clubes y el fondo económico Deportivo para el mantenimiento, fortalecimiento y asignación de recursos y herramientas para el funcionamiento de las escuelitas y los clubes en Paraná. Poner en valor los 12 polideportivos municipales y colocar cámaras de seguridad en cada uno de ellos. Refaccionar y poner en valor el complejo de "La Toma Vieja" desarrollando, dentro de las 17 hectáreas, un centro deportivo municipal que mejore las condiciones para la práctica de deportes como el básquet, voley, paddle, tenis, fútbol e incluyendo un nuevo *skate park*.



CRECIMIENTO
PRODUCTIVO



Diagnóstico y problemáticas

Políticas de empleo

Con respecto a prestaciones municipales de empleo, la ciudad de Paraná posee Oficina de Empleo, dependiente de la Secretaría de Producción Innovación y Empleo, la cual actualmente sólo gestiona programas que se encuentran dentro de la órbita del Ministerio de Trabajo y Empleo de la Nación. Estos otorgan fondos destinados a la inserción laboral a través de acuerdos entre empresas de la ciudad. Los jóvenes que acceden a estos programas no generan ni realizan talleres de oficios u otras prestaciones, sólo derivan o brindan información sobre los distintos cursos que se encuentran funcionando en la ciudad dependientes del Consejo General de Educación (CGE) y/o alguna otra institución (sindicatos).

No posee una bolsa de empleo web propia. Actualmente se utiliza la Plataforma de Trabajo en Red, dependiente del Ministerio de Trabajo y Empleo de la Nación. Sí posee un Consejo de Promoción del Empleo (COPOMEM) creado por la Ordenanza N° 9405/16, el cual se financia con el 0,5% del total de ingresos por tasas, contribuciones y coparticipaciones nacionales y provinciales que perciba la Municipalidad. En este aspecto, cuenta destino a la constitución del mismo una suma de hasta 10 millones de pesos cuyo fin es el de otorgar créditos a

microemprendedores productivos de la ciudad de Paraná.

Formación y capacitación municipal

En torno a este ítem, la Municipalidad de Paraná cuenta con un Centro de Perfeccionamiento Municipal (creado bajo DECRETO 880 del 2012), el cual en esencia se encuentra destinado a la formación de los agentes municipales. Su misión es garantizar y ayudar a un gran número de empleados municipales a finalizar la educación básica y facilitar el acceso a distintos talleres relacionados a oficios.

Actualmente este centro se encuentra con limitaciones de espacio para disponer el dictado de más talleres. Cabe destacar que actualmente se ha comenzado y de manera algo incipiente a jerarquizar a los empleados públicos a través de distintos talleres facilitados por la administración nacional.

La Municipalidad de Paraná no realiza políticas públicas con respecto al dictado de talleres de oficios destinados a los vecinos de la ciudad. Relacionado con esto, actualmente y a través de referentes barriales, organizaciones no

gubernamentales y comentarios en redes sociales llega constantemente información y/o pedidos de dictar talleres de oficios de rápida salida laboral. Dichos pedidos provienen en gran medida de personas que habitan en zonas de gran vulnerabilidad social y que, sumada a la gran deserción escolar, ven el acceso a cursos de oficios como una manera de generar sustento económico a su entorno familiar.



SEGÚN EL INDEC

“Respecto del primer trimestre de 2018, las cifras rondan en: desempleo, 4,2%; subempleo, 3,1%; índice de empleo no registrado, 2,5% los cuales distribuidos por edad y sexo se detalla: mujeres hasta 29 años, 5,6%; mujeres entre 30 y 64 años, 3,7%; hombres hasta 29 años, 5,4%; hombres entre 30 y 64 años, 3,9%; y determinado dependiendo sólo el sexo: hombres, 4,4% y mujeres, 4% en relación a índice de desocupación.”





Crecimiento productivo

En números

43%

Es la tasa de empleo en el área geográfica del Gran Paraná

8,2%

Es la desocupación en la ciudad

36,7%

De los asalariados trabaja en el sector público

24,5%

Es la tasa de empleo no registrado



29,7%

De los asalariados trabaja en comercio.

6,2%

De los asalariados trabaja en industrias.

Propuestas

1 Bolsa de empleo municipal: establecer vínculos y acuerdos entre empresas, pymes e instituciones de la ciudad a través de la Oficina de Empleo buscando generar y crear una bolsa de trabajo de la ciudad de Paraná, la cual como gestora acerque posibles candidatos a puestos de trabajo disponibles, se implementaría mediante un proceso, por el cual el postulante se acercaría a la oficina y completaría su historia laboral a través de una entrevista que brindaría la posibilidad de filtrar por actividad, nivel de educación y preferencias. Con esto podremos ser un puente de posibilidades entre los recursos humanos y las empresas. Al mismo tiempo, sería beneficioso crear un portal web como complemento de dicha bolsa de empleo local, para fortalecer el vínculo entre los vecinos y el municipio acerca de las propuestas, talleres y actividades que se ofrecen con el fin de enriquecer y potenciar las habilidades personales que favorezcan la producción y adaptabilidad en futuros empleos.

2 Comerciantes: digitalizar y simplificar el proceso de habilitación comercial para ahorrar tiempo y recursos al comerciante. Mayor control en el uso del espacio público y lucha contra la venta irregular. Promoción de la competencia leal. Expediente electrónico para proveedores municipales, priorizando los

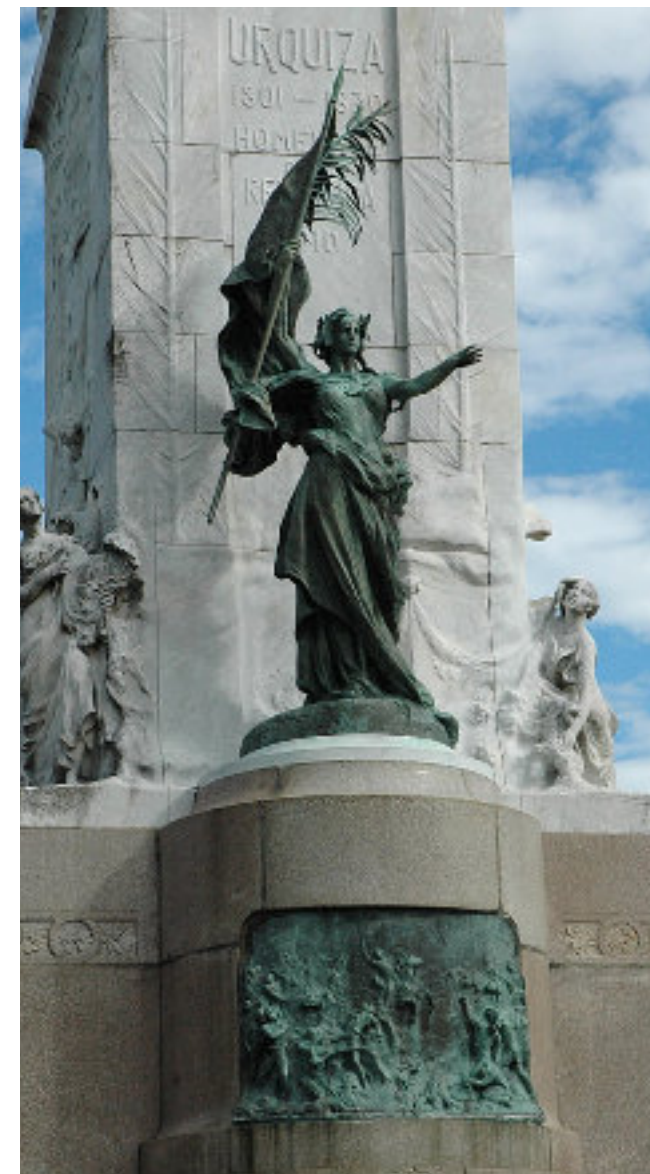
comercios locales y garantizando el pago en 30 a 60 días.

- Creación de los Centros Comerciales a Cielo Abierto (CODEPA - Centro Comercial - CAME).
- Reducir la presión impositiva municipal mediante la eliminación de la tasa municipal que se cobra en la boleta de la luz y la baja progresiva en la tasa comercial para llegar en 4 años a la misma que Santa Fe.

3 Emprendedores: creación del Centro Municipal de Emprendedores. Incubadora para asesorar a emprendedores sobre acceso al crédito, diseño de productos, plan de negocios, marketing y ventas, aspectos legales, entre otros. Plan municipal de capacitación de emprendedores. Simplificar el proceso y duplicar el acceso al crédito para emprendedores. Multiplicar los espacios municipales y ferias para venta y difusión de los productos y servicios que prestan los emprendedores locales. Priorizar la contratación de emprendedores locales en el sistema de proveedores del Estado municipal.

4 Industrias: puesta en valor del Parque Industrial. Crear una "Unidad de Mantenimiento Municipal" específica para el Parque Industrial. Creación del parque tecnológico para la promoción de la industria del conocimiento. Urbanización de terrenos nacionales afectados al proyecto. Terminar la circunvalación que une la Ruta 168 con la Ruta 12.

5 ONGs: crear el registro de ONGs en actividad de la ciudad y la oficina de asesoramiento jurídico y contable para organizaciones no gubernamentales. Crear el fondo de promoción y difusión de actividades para acompañar a cada ONG de la ciudad a que cumpla su objetivo.





**NUESTROS
PARTNERS**

¿QUIÉNES SOMOS?



La Fundación Konrad Adenauer es una institución política alemana comprometida con la democracia cristiana.

Con más de 120 oficinas a nivel mundial, ofrece capacitaciones para la formación política, otorga becas a personas altamente dotadas, investiga la historia de la democracia cristiana, apoya el movimiento de unificación europea, promueve el entendimiento internacional y fomenta la cooperación en la política del desarrollo.

En su desempeño internacional, la Fundación Konrad Adenauer coopera para mantener la paz y la libertad en todo el mundo, fortalecer la democracia, luchar contra la pobreza y conservar el entorno de vida natural para las generaciones venideras. Está presente en la Argentina desde 1964.

Desarrollo Sostenible

Fundación Konrad Adenauer

*“Las ciudades son hervideros de ideas, comercio, cultura, ciencia, productividad, desarrollo social y mucho más. En el mejor de los casos, las ciudades han permitido a las personas progresar social y económicamente. En los últimos decenios, el mundo ha experimentado un crecimiento urbano sin precedentes. [...] Se necesita mejorar, por tanto, la planificación y la gestión urbanas para que los espacios urbanos del mundo sean más inclusivos, seguros, resilientes y sostenibles.”*¹

¹. Consultado el 09.09.2019.
<https://www.un.org/sustainabledevelopment/es/cities/>

Esta descripción forma parte del Objetivo de Desarrollo Sostenible 11: “Ciudades y Comunidades Sostenibles”, que fue consensuado en la Asamblea de las Naciones Unidas entre el 2013 y 2015. Éste y 16 objetivos más con sus respectivos subobjetivos (169 en total) forman parte de un temario sobre el que la comunidad mundial quiere trabajar hasta el año 2030 con el fin de asegurar el bienestar, la justicia, la cooperación, la humanidad y la dignidad de las condiciones de vida de las futuras generaciones.

Para cumplir con la así llamada “Agenda 2030”, es necesario que cada uno de nosotros se comprometa a cumplir con los principios de la sostenibilidad a nivel económico, medioambiental y social, en el marco de sus posibilidades.



Como Fundación Konrad Adenauer estamos convencidos de que no sólo los aportes de los grandes organismos multilaterales son fundamentales para impulsar este proceso sino sobre todo los esfuerzos de los municipios y de los ciudadanos, quienes son los que deben bajar los grandes lineamientos generales a tierra. Por esa razón nos entusiasmó la idea de acompañar el desarrollo de un plan de acción concreto para transformar la Ciudad de Paraná en un municipio del SXXI identificando los problemas locales y buscando soluciones conjuntamente con los vecinos, para así asegurar un futuro próspero para todos los habitantes de la capital entrerriana.

Para el éxito del proyecto, fue importante tener como punto de partida un diagnóstico científico. Por este motivo se recurrió al Banco Mundial que proporcionó dicha información. Luego, el expertise de nuestra contraparte “Red de Innovación Local” fue crucial para el desarrollo de una metodología participativa, monitoreable y aplicable. Conjuntamente se definieron cinco ejes de trabajo teniendo en cuenta metas y objetivos concretos, definiendo indicadores e hipótesis de efecto en los que se

encuentra trabajando la comunidad paranaense actualmente.

El presente libro tiene como fin difundir la metodología aplicada durante el proceso Paraná2030 y busca contagiar a otros municipios con el afán de realizar sus aportes respectivos para convertir los centros urbanos en lugares cada vez más justos, inclusivos y dignos. Como Fundación Konrad Adenauer seguiremos produciendo conocimiento, difundiendo ideas, creando plataformas de diálogo, tejiendo redes, apoyando y dándole voz a los actores que estén a nuestro alcance para que las futuras generaciones puedan vivir en lugares llenos de oportunidades y con la posibilidad de ascender social y económicamente sin dejar a nadie atrás ni dañar el medioambiente.

¿QUÉ ES HACEMOS?



Hacemos es un espacio abierto y de encuentro de ciudadanos que buscamos generar transformaciones sociales positivas, concretas y sostenibles para enfrentar los nuevos desafíos del Siglo XXI que nos tienen como protagonistas.

En Hacemos creemos que la única forma de alcanzar nuestros sueños y prever los contextos y demandas del mañana más inmediato, es **actuando, trabajando y asumiendo riesgos**. Nosotros, los ciudadanos, somos los protagonistas de los cambios reales y de fondo que nos atraviesan todos los días.

Hacemos es una herramienta práctica para formar un gran equipo donde cada uno de sus

miembros pueda potenciar sus capacidades individuales a través de la **formación, la capacitación y desarrollo personal** con nuevos mecanismos que motiven y forjen liderazgos positivos, promuevan la participación ciudadana y el compromiso de fortalecer nuestro sistema político y sus instituciones.

Hacemos es una convocatoria moderna, innovadora, en permanente evolución pensada para todos los que estén dispuestos a trabajar para vivir mejor en el presente mirando siempre hacia el futuro; con la certeza de que estos tiempos demandan líderes sociales y políticos formados y capacitados para una correcta toma de decisiones.

Nuestros valores

“Somos lo que hacemos”

Amor por lo nuestro:

El afecto por nuestro país, nuestra ciudad, y nuestro barrio, porque son los lugares donde llevamos adelante nuestras vidas, donde reside nuestra identidad y vive la gente que queremos.

Trabajo en equipo:

Como la mejor forma de potenciar nuestras capacidades e integrarlas a la de los demás para poder alcanzar metas más altas de las que podríamos lograr desde lo individual y cambios más trascendentes a escala social.

Unión:

La única forma de comprender y resolver los desafíos a los que nos enfrenta el Siglo XXI sólo tienen posibilidad de respuesta si priorizamos lo que nos une por encima de lo que nos divide. El enfoque de trabajo de HACEMOS requiere poner primero los puntos de acuerdo por encima de las divergencias para poder construir soluciones concretas y eficaces.

Liderazgo:

Como el recurso más valioso para poder resolver los problemas, liderar equipos de manera positiva y transformar de manera directa la realidad.

Igualdad y solidaridad:

Como principal objetivo de una sociedad que quiere cohesión e identidad común. Generar igualdad de oportunidades es el primer objetivo de una sociedad justa; por otro lado, el ayudar al otro es uno de los motivos centrales para poder desarrollar soluciones para el bien común.

Libertad:

El éxito de nuestra organización nace en la libre voluntad, determinación y convicción de querer aportar trabajo, tiempo y esfuerzo en construir una sociedad mejor, sin mandatos impuestos sino con ganas reales de mejorar el lugar donde vivimos.



Evolución permanente:

La innovación, la creatividad y el desarrollo son parte necesaria para poder encontrar soluciones a los problemas del Siglo XXI. Cada uno de los que conformamos HACEMOS tenemos que potenciar estas herramientas para poder construir soluciones del futuro y eso requiere una permanente evolución tanto personal como desde los equipos.

Formación:

La capacidad de transformación de nuestro trabajo está atado a las aptitudes individuales de los miembros de nuestros equipos; mientras más desarrollo personal y herramientas tengamos a disposición, mayor el impacto en nuestra sociedad. Por esto la formación y la mejora permanente es uno de los pilares de HACEMOS.

Tolerancia y respeto:

En un espacio abierto y que busca consensos, el comprender y valorar el aporte incluso de los que piensan distinto, es el primer paso para construir soluciones comunes.

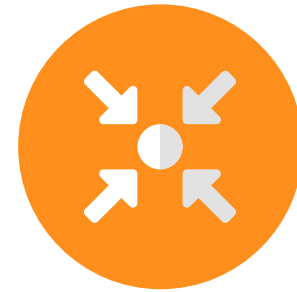
Valentía:

El tomar postura y en especial “el hacer” siempre atrae el riesgo al error y a la crítica, por eso la decisión y el compromiso de arriesgarme por los valores en los que creemos conforma otro de los atributos que queremos desarrollar en HACEMOS.

Cercanía:

Los vecinos nos conocen. Saben que hemos trabajado siempre por una ciudad, un vecindario y un barrio mejor. Y seguimos obstinados en lograrlo.

VA
LO
RES



Semillero



Proyectos de gobierno



Trabajo de territorio

Hacemos es un espacio de encuentro donde buscamos generar transformaciones concretas y sostenibles en la sociedad para enfrentar los nuevos desafíos del Siglo XXI.

¿QUIÉNES SOMOS?

Somos una asociación civil sin fines de lucro que trabaja con **equipos de gobiernos locales** de Argentina con el objetivo de mejorar sus capacidades de gestión.

Trabajamos para **despertar el potencial de transformación de las ciudades** a través de cuatro áreas de trabajo:

1. **Herramientas De Gestión**
2. **Trabajo En Red**
3. **Innovación Pública**
4. **Gestión Del Conocimiento**



MISIÓN

Acompañar a equipos de gobiernos municipales a convertirse en líderes del desarrollo de sus comunidades, mejorar sus capacidades de gestión, construir redes de colaboración y promover políticas públicas innovadoras

VISIÓN

Que en cada ciudad del país las personas puedan tener una buena calidad de vida y oportunidades para desarrollarse.

1. HERRAMIENTAS DE GESTIÓN

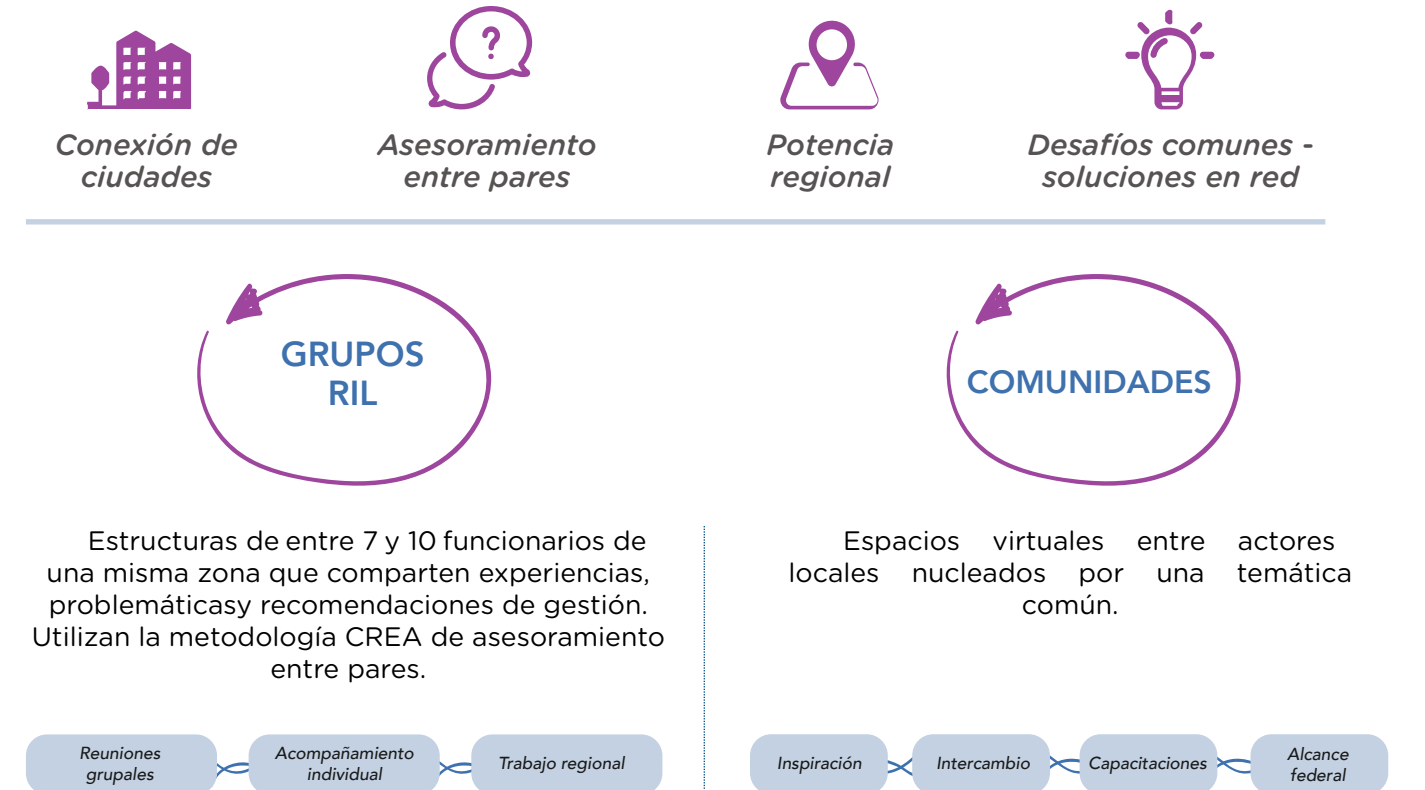
Este programa ofrece al intendente y su gabinete espacios de capacitación y asistencia en la implementación de distintas herramientas de planificación, seguimiento y evaluación de gestión. Un facilitador RIL visita el municipio cada quince días y además le realiza seguimiento de manera virtual.



2. TRABAJO EN RED

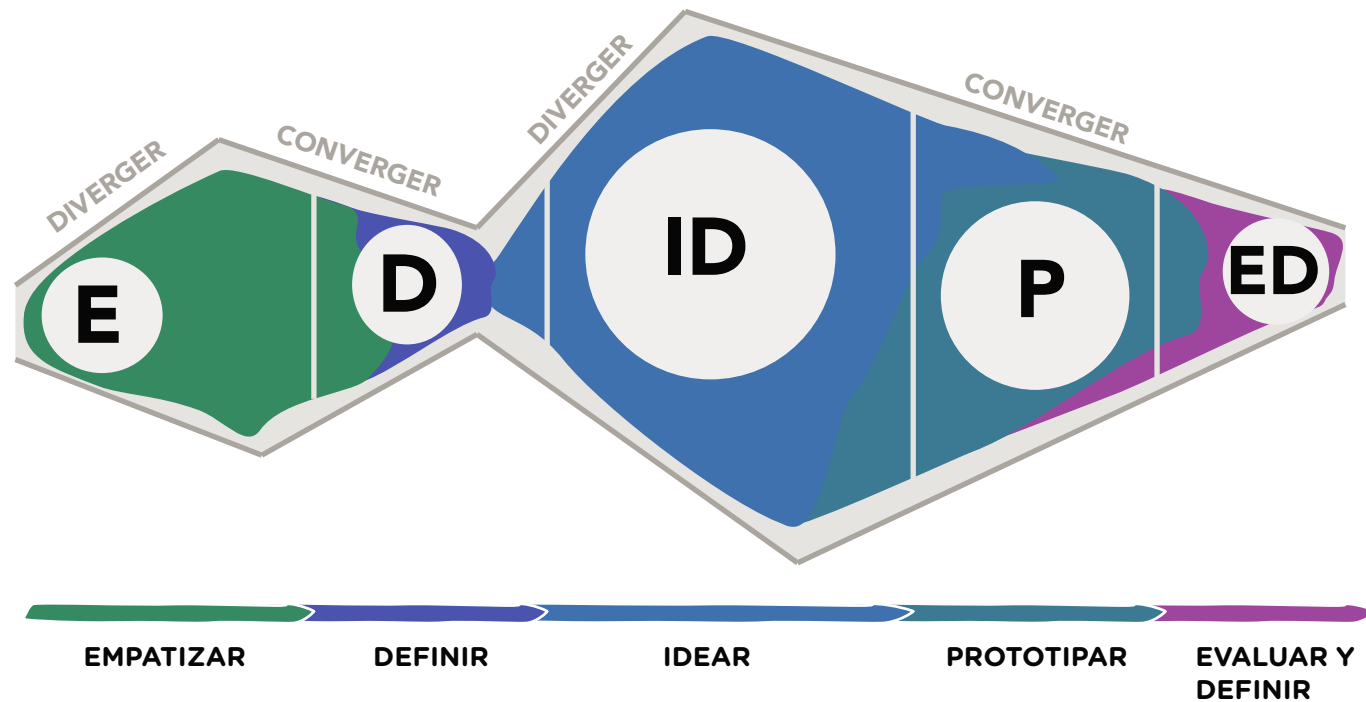
En la Argentina hay más de 2200 gobiernos locales. Cada uno diferente del otro. Trabajar en RED les permite a los municipios obtener mejores soluciones para sus desafíos de gestión diarios y una mirada mas amplia en la toma de decisiones estratégicas.

Buscamos que las ciudades se potencien aprovechando la experiencia de otros y colaborando en la búsqueda de mejores políticas publicas locales.



3. INNOVACIÓN PÚBLICA

Desde Innovación pública trabajamos para que las políticas públicas que se implementan en cada ciudad tengan impacto y que esto se vea traducido en la calidad de vida y el desarrollo de oportunidades de sus ciudadanos. Para esto queremos incidir en el contenido de éstas políticas públicas, acompañando a equipos de gobierno en el desarrollo de metodologías de diseño colaborativas que ponen en el centro a las personas, comprendiendo sus desafíos e involucrando en el proceso a otros actores locales. Acercamos a los municipios diversas instancias y propuestas que los introducen en estas herramientas y los acompañamos en su implementación.



4. GESTIÓN DEL CONOCIMIENTO

Esta es una área transversal a toda la asociación; tiene como objetivo potenciar el esfuerzo de los facilitadores y funcionarios municipales poniendo a su disposición información, contactos y análisis de datos que cubran sus necesidades.



Promoviendo una cultura innovadora

La inclusión de la ciudadanía en la visión de ciudad y el diseño de políticas

Si entendemos a la innovación como el proceso de mejorar, adaptar o desarrollar productos, sistemas o servicios para obtener mejores resultados y que estos agreguen valor, y a la cultura como el conjunto de saberes, creencias y pautas de conducta de un grupo social, hablar de impulsar una cultura innovadora en el contexto público se transforma en un enorme desafío en Argentina y en el mundo entero. La complejidad de la vida urbana y los retos a los que las ciudades se enfrentan en la actualidad, hacen que aceptar este desafío sea un imperativo.

En el trabajo cotidiano acompañando municipios encontramos un sector público con grandes desafíos, así como procedimientos y pautas de conductas preestablecidas y difíciles de modificar. Pero este mismo contexto nos muestra que hay muchas personas creativas, con ideas y proyectos transformadores, con ganas de trabajar en equipo y de romper viejas estructuras así como de abrir el municipio para que los ciudadanos sean parte de él.

A su vez, nos encontramos con una ciudadanía que exige transparencia, resultados, conocimiento e interacción en las decisiones que se toman en los gobiernos locales para la

satisfacción de sus demandas. Una ciudadanía que, en su vivencia y práctica diaria, co-construye la ciudad, toma decisiones y modela su futuro.

Los desafíos a los que las ciudades se enfrentan hoy en términos de trabajo (actual y futuro), inclusión, gestión ambiental, movilidad, planificación, servicios, etc. demandan una respuesta integral y conjunta entre los diversos actores que forman parte de lo urbano. Solo actuando de manera articulada estos desafíos pueden afrontarse, superarse e impactar positivamente en la ciudadanía.

Es por eso que, desde RIL en general y desde el área de Innovación Pública en particular, trabajamos para generar entornos que favorezcan el trabajo colaborativo, abierto, que incluya múltiples actores de la ciudad para abordar así los desafíos comunes de manera integral.

Para lograrlo trabajamos con la metodología RIL de diseño centrado en las personas que reúne y combina herramientas y marcos de trabajo de distintos modelos y disciplinas. Con esta metodología acompañamos a los equipos de gobierno de las ciudades, a los actores y representantes de la ciudadanía, ámbito privado



y tercer sector a comprender mejor sus desafíos y oportunidades, analizar datos, plantear una estrategia de “visión de futuro y cambio deseado”, establecer objetivos concretos para lograrlos y fijar proyectos y actividades que trabajen de manera articulada para alcanzarlos.

Estamos convencidas de que desde estos entornos de colaboración entre distintos actores

se pueden transformar las estructuras preestablecidas y hacer una diferencia al momento de diseñar soluciones con impacto que generen cambios radicales en las ciudades. Cambios que brinden oportunidades para los ciudadanos y que mejoren su calidad de vida.



PRÓXIMOS PASOS

Próximos pasos

Paraná ha dado un gran paso en el camino hacia la planificación estratégica y la metodología en el armado de un proyecto de desarrollo integral para la ciudad; el proceso realizado para llegar a ello ha sido enriquecedor tanto para nuestra capital entrerriana como también para sus Instituciones y su gente.

Hoy los vecinos contamos con un compendio de propuestas concretas que se encuentran a libre disposición, aplicables en plazos realizables y que a su vez creemos pueden ayudar a que Paraná se convierta en una ciudad pujante y con desarrollo para todos sus vecinos.

Está claro que de la misma forma que las ciudades se transforman de manera permanente, el desafío de Paraná 2030 consiste en seguir sumando el aporte de organismos gubernamentales, el sector privado, las universidades y todas las fuerzas vivas de la sociedad civil, no sólo para que cada una de las iniciativas propuestas puedan llevarse a cabo, sino también para que sigan evolucionando en miras al largo plazo.

Tenemos la oportunidad de utilizar el desarrollo de Paraná 2030 como un testimonio de la participación ciudadana y de su compromiso con el lugar donde llevan adelante sus vidas; queremos utilizar este ejemplo para incitar a todas las ciudades vecinas a comenzar instancias de planificación, pero también a generar mesas de trabajo pensando en áreas metropolitanas o zonas de influencia que trabajen sobre problemas comunes regionales como el transporte, el manejo de los residuos o incluso sus perfiles económicos.

Esta etapa del programa es solo el comienzo de un compromiso permanente con la planificación estratégica para el desarrollo de las ciudades modernas. Seguiremos trabajando junto a la Fundación Konrad Adenauer en el desarrollo de herramientas prácticas y concretas para poder dar más y mejores soluciones para los vecinos de nuestra ciudad.

Paraná 2030 sigue siendo una invitación abierta a pensar juntos la ciudad

